

Для цитирования: Экономика региона. — 2016. — Т. 12, вып. 3. — С. 638-653
doi 10.17059/2016-3-3
УДК 332.1; 364.05

А. А. Куклин ^{а, б)}, С. Е. Шипицына ^{в)}, К. С. Наслунга ^{а), б)}

^{а)} Институт экономики УрО РАН (Екатеринбург, Российская Федерация; e-mail: alexkuklin49@mail.ru)

^{б)} Уральский федеральный университет им. первого Президента России Б. Н. Ельцина
(Екатеринбург, Российская Федерация)

^{в)} Пермский государственный национальный исследовательский университет (Пермь, Российская Федерация)

СОПОСТАВЛЕНИЕ ЭФФЕКТИВНОСТИ БЮДЖЕТНОГО ФИНАНСИРОВАНИЯ И СОЦИАЛЬНОЙ БЕЗОПАСНОСТИ РЕГИОНА ¹

В статье рассматриваются теоретические и экономические аспекты категории «безопасность», проводится различие между философско-социологическим и экономическим подходами к пониманию социальной безопасности. С позиции системного подхода определено место социальной безопасности региона в обеспечении национальной безопасности. Показано теоретическое наполнение категории «социальная безопасность», в авторской трактовке даются уточняющие понятия — «социальные риски», «опасность», «угроза». Предложен методический инструментарий оценки социальной безопасности региона, основанный на комплексной оценке социально-экономических показателей региона и показателей оценки бюджетного финансирования территории с целью идентификации рисков (отклонений) и выявления факторов неэффективного финансирования. Предлагаемый авторами методический подход базируется на выявлении зависимостей между социальной и финансовой безопасностью региона. В качестве оценочных показателей выбраны индикаторы, отражающие уровень социальной безопасности на территории проживания: доходы, расходы консолидированного бюджета региона, темпы роста валового регионального продукта, коэффициент естественного прироста населения, уровень безработицы, доля населения с доходами ниже прожиточного уровня. Данный подход апробирован на примере Пермского края и Свердловской области, выявлены закономерности, благоприятные и неблагоприятные периоды для социальной безопасности региона. Полученные оценочные показатели, ранжированы в зависимости от временного лага роста (падения), эластичности и чувствительности к бюджетному финансированию. Результаты оценки показали, что Пермский край с точки зрения обеспечения социальной безопасности входит в стадию глубокой рецессии, которая началась в 2012 г. Аналогичные тенденции наблюдаются в Свердловской области, но, тем не менее, с учетом как видимого разнообразия, так и доминирующего влияния Пермского края и Свердловской области на социально-экономическое развитие Приволжского и Уральского федеральных округов соответственно, приведенное сравнение представляет научно-практический интерес.

Ключевые слова: риски, угрозы, социальная безопасность, бюджетное финансирование, консолидированный бюджет, коэффициент естественного прироста населения, валовой региональный продукт, безработица

Введение

Оценка социальной безопасности приобретает особую актуальность в условиях негативных социально-экономических и политических тенденций, которые неизбежно ведут к снижению уровня жизни, способствуют социальной поляризации общества, обострению социальной напряженности и представляют серьезную угрозу национальной безопасности.

Обзор литературы, посвященный вопросам социальной безопасности, показал, что формирующаяся современная теория социаль-

ной безопасности в РФ опирается на два методологических подхода: философско-социологический и экономический. Наибольшей разработанностью отличается философско-социологический подход, который представляет социальную безопасность как обеспечение безопасности социальной организации общества, государства, социальных систем различной природы, а также прав и свобод личности [1–7].

Экономическое содержание и сущность социальной безопасности не противоречит более общему определению понятия «безопасность», данному в Федеральном законе РФ «О безопасности»: «Безопасность — состояние защищенности жизненно важных интересов личности,

¹ © Куклин А. А., Шипицына С. Е., Наслунга К. С. Текст. 2016.



Рис. 1. Место социальной безопасности в системе национальной безопасности

общества и государства от внутренних и внешних угроз»¹. При этом к жизненно важным интересам Закон относит совокупность потребностей, удовлетворение которых надежно обеспечивает существование и возможности прогрессивного развития личности, общества, государства².

С позиции системного подхода социальная безопасность представляет собой часть национальной безопасности и демонстрирует тесную подчиненность экономической и финансовой безопасности (рис. 1).

Кроме того, в РФ обеспечение социальной безопасности является одной из прерогатив государства, что закреплено в ст. 7 Конституции РФ: «Российская Федерация — социальное государство, политика которого направлена на создание условий, обеспечивающих достойную жизнь и свободное развитие человека»³. Однако, как отмечено в Стратегии национальной безопасности РФ, наличие «главных стратегических угроз национальной безопасности в области экономики, ...несбалансированность национальной бюджетной системы, ...

неравномерное развитие регионов»⁴ порождают угрозы национальной безопасности, такие как несправедливое распределение благ в обществе и неравный уровень благосостояния в регионах (территориях). Таким образом, для объективной оценки социальной безопасности необходима адекватная оценка территории проживания, от ее состояния зависит целостность и устойчивость функционирования национальной экономики и обеспечение защиты жизненно важных интересов граждан РФ.

Теория

В теоретическое смысловое поле социальной безопасности попадают сопряженные термины, такие как социальные риски, опасность, угрозы, уязвимость. Б. Порфирьев под опасностью понимает «способность причинить какой-либо вред (ущерб) жизни и здоровью человека, его материальным и духовным ценностям», а риск определяет как «возможную опасность, количественное выражение последствий ее реализации» [8]. В таком толковании понятие риска является производным от понятия опасности и отождествляется с угрозой. Согласно взглядам Н. Лумана, «если возможный ущерб рассматривается как следствие решения, тогда мы говорим о риске, если же считается, что причины такого ущерба находятся вовне, вменяются окружающему миру, тогда речь идет об опасности» [9, 10]. А. Мозговая дополняет, что «опасность не является риском до тех пор, пока нет решения действовать», тем самым выделяя субъективную составляющую риска. «Эффективность принятого решения

¹ О безопасности. Федеральный закон от 28.12.2010 г. № 390-ФЗ. Ред. от 05.10.2015 [Электронный ресурс]. Доступ из справочно-правовой системы «КонсультантПлюс» (дата обращения: 06.06.2016)

² О стратегии национальной безопасности РФ. Указ Президента РФ № 683 от 31.12.2015 г. [Электронный ресурс]. Доступ из справочно-правовой системы «КонсультантПлюс» (дата обращения: 08.06.2016)

³ Конституция Российской Федерации. Принята всенародным голосованием 12.12.1993. С учетом поправок, внесенных Законами РФ о поправках к Конституции РФ от 30.12.2008. № 6-ФКЗ, от 30.12.2008. № 7-ФКЗ, от 05.02.2014. № 2-ФКЗ, от 21.07.2014. № 11-ФКЗ [Электронный ресурс]. Доступ из справочно-правовой системы «КонсультантПлюс» (дата обращения: 06.06.2016).

⁴ О стратегии национальной безопасности РФ. Указ Президента РФ № 683 от 31.12.2015 г. [Электронный ресурс]. Доступ из справочно-правовой системы «КонсультантПлюс» (дата обращения: 10.06.2016).

напрямую зависит от защищенности, устойчивости субъекта к оказываемому неблагоприятному воздействию. Утрата субъектом решения такой защищенности, характеризуемая категорией уязвимости, является, наряду с опасностью, еще одной предпосылкой возникновения риска» [11].

Резюмируя вышеизложенное, прежде всего, обратимся к этимологии данных понятий. В толковом словаре русского языка С.И. Ожегова опасность — это «возможность, угроза чего-нибудь очень плохого, какого-нибудь несчастья», тогда «опасность, угроза» — синонимы слова «риск». Смотрим там же: «Риск — возможность опасности, неудачи». Происхождение термина «риск» восходит к греческим словам *ridsikon*, *ridsa* — утес, скала, получается, что «риск» в переводе на русский язык — это и есть опасность, угроза. Таким образом, опасность, угроза обладают родовыми характеристиками риска, риск является измеримой неопределенностью [12–14], или риск — это мера количественного измерения опасности, угрозы, определяемая вероятностного отклонения от ожидаемого значения.

Термин «риск» применим и к социально-экономическим процессам. Различия в объекте и субъекте служат основой для типологизации и классификации рисков.

К базовым социальным рискам относят риски, связанные с вероятностью наступления неблагоприятных и случайных, не зависящих от воли человека событий, ухудшающих его благополучие, снижающих уровень его дохода и уровень жизни: риски нетрудоспособности (временная, постоянная), потеря кормильца, безработица. К социальным рискам также относятся демографические риски — это форма проявления неблагоприятных модификаций в демографических процессах (рождаемость, смертность, браки, миграция). Базовые демографические риски — риск дожития, риск смерти, модификации демографических показателей [15].

Относительно социальных рисков справедливо замечание Э. Гидденса: «...Риск касается не только индивидуальной деятельности. Существуют среды риска, которые оказывают влияние на огромные массы индивидов, поставленных в ситуацию выбора, в ситуацию неопределенности. Социальная среда обитания как источник угроз и опасностей не только провоцирует рискованные действия и поступки отдельных индивидов и социальных групп, но и ставит под сомнение вопрос о личной и общественной безопасности»

[16, 17]. С. Дойл отмечает, что государство находится в состоянии безопасности, если имеет возможность «осуществлять меры по развитию социальной сферы, образования и экономики без внешнего воздействия, обеспечивать своих граждан жильем, продовольствием, работой, защищать их гражданские права и личные свободы» [18].

Финансовая безопасность — важнейший элемент системы экономической безопасности страны, которая непосредственно влияет на другие ее составляющие (инфраструктурную, энергетическую, социальную и т. д.). Финансовые факторы, негативно влияющие на экономическое развитие, являются предметом финансовой безопасности [19].

На сегодняшний день самыми значимыми угрозами в социальной сфере являются следующие:

- различный уровень благосостояния в регионах;
- высокая социальная дифференциация населения;
- снижение продолжительности жизни населения;
- снижение качества образования и здравоохранения [20].

С помощью бюджетных расходов органы власти способны влиять на социальную сферу и в целом на экономическую ситуацию в регионе.

Социальная безопасность — это состояние защищенности граждан, при котором гарантируется приемлемый уровень социальных благ, определяющих качество жизни отдельного человека и общества в целом на территории проживания. Кроме того, безопасность — это совокупность экономических отношений, направленных на нейтрализацию и (или) минимизацию рисков (опасностей, угроз) с целью сохранения равновесия и способности к устойчивому воспроизводству и функционированию различных систем. Поскольку все системы, без исключения, подвержены различным опасностям (рискам), категория «риск» — абсолютна, в то время как категория «безопасность» — относительна и зависит от множества факторов [21]. Методология оценки уровня безопасности, на наш взгляд, полностью базируется на теории риска. Идентификация и анализ риска и его количественная оценка являются основой оценки безопасности. Особенно актуальна количественная оценка уровня социальной безопасности.

Методы

Анализ методов оценки социальной безопасности показал, что сегодня в научной экономической литературе сформировалась вполне достаточная методическая база. Исследователи применяют к оценке социальной безопасности региона, как правило, методы индикативного анализа и рассматривают ее с позиций обеспечения экономической безопасности территории [1–4, 22, 23]. Существующие методики отличаются различным набором индикаторов, установлением пороговых значений, выделением нескольких уровней опасностей. Отсутствие единого перечня индикаторов объясняется новизной проблематики и высокой подвижностью и изменчивостью социально-экономических процессов в обществе.

Метод индикативного анализа позволяет оценить уровень социальной безопасности региона на определенную дату, сравнить с пороговыми значениями, идентифицировать угрозы, отслеживать изменение в динамике, а также сравнивать с другими субъектами РФ. На наш взгляд, этот метод не лишен недостатков: он статичен и не раскрывает взаимосвязей между различными факторами, влияющими на социальную безопасность, а главное — не оценивает эффективности финансирования в регионе, не раскрывает связи между затратами и достижением прогнозируемого значения целевых социальных показателей.

Предлагаемый авторами методический инструментарий базируется на выявлении зависимостей между социальной и финансовой безопасностью региона и включает две методики оценки:

1. Оценка бюджетного финансирования в регионе (бюджетные риски) (табл. 1).

2. Сопоставление индикаторов социальной безопасности с уровнем бюджетного финансирования с целью идентификации рисков (отклонений) и выявления факторов неэффективного финансирования.

В качестве индикаторов социальной безопасности выбираем четыре относительных показателя:

- темпы роста/снижения ВРП, %;
- коэффициент естественного прироста населения;
- уровень безработицы, %;
- доля населения с доходами ниже прожиточного уровня, %.

Полученные результаты

Апробация методики оценки социальной безопасности проведена на примере Пермского края и Свердловской области.

Данные таблиц 2 и 3 дают основания сделать вывод, что расходы бюджета увеличиваются с каждым годом за анализируемый период.

Самый большой уровень дефицита бюджета в Пермском крае был в 2014 г., он составил 11 369 млн руб., а в Свердловской области — в 2013 г., и составил 26 354,3 млн руб. В Свердловской области в 2013 г. дефицит покрывался с помощью следующих финансовых инструментов:

- государственные (муниципальные) ценные бумаги;
- кредиты кредитных организаций;
- бюджетные кредиты от других бюджетов бюджетной системы РФ;
- изменение остатков средств на счетах по учету средств бюджетов;
- иные источники внутреннего финансирования дефицитов бюджетов.¹

Наличие такого большого дефицита обусловлено тем, что для исполнения майских указов Президента 2012 года об основных направлениях государственной политики в сфере образования, здравоохранения и социальной политики регионы были вынуждены при составлении бюджета на 2013 г. заложить средства на новые статьи расходов.

Результаты расчетов показали, что с точки зрения бюджетного финансирования неблагоприятными для Пермского края были 2002, 2009–2010, 2013–2014 гг. Негативная тенденция сохраняется также в 2015, 2016 гг. За рассматриваемый период благоприятными периодами для Пермского края были 2004–2008 гг. (табл. 2).

В Свердловской же области расходы превышали доходы в 2001–2003, 2007–2009, 2011–2015 гг. На сегодняшний день бюджет Свердловской области также дефицитный. Благоприятными периодами с точки зрения бюджетного финансирования можно считать 2000, 2004–2006, 2010 гг. (табл. 3).

Анализ доли дефицита (профицита) консолидированного бюджета Пермского края (рис. 2) показал, что с точки зрения обеспечения социальной безопасности благоприятным был также период 2004–2009 гг. Негативные

¹ Министерство финансов Свердловской области [Электронный ресурс]. URL: <http://minfin.midural.ru> (дата обращения: 14.06.2016)

тенденции начали развиваться с 2009 г. и проявились позже — в 2013–2015 гг.

Для Свердловской области благоприятными периодами были 2000, 2004–2006, 2010 гг. Неблагоприятными были 2007–2009, 2011–2015 гг.

Высокая доля собственных доходов в доходах консолидированного бюджета региона свидетельствует о его финансовой устойчивости, безопасности и независимости. В Пермском крае за рассматриваемый период максимальная доля собственных доходов (100 %) была до-

Таблица 1

Показатели оценки бюджетного финансирования территории с учетом рисков недофинансирования

Название показателя	Расчет
<i>Динамика основных параметров бюджета</i>	
Доходы консолидированного бюджета	Δ Темп роста / снижения; в динамике по годам
Расходы консолидированного бюджета	Δ Темп роста / снижения; в динамике по годам
Дефицит (профицит) консолидированного бюджета	$\text{Доля} = \frac{\text{Профицит (Дефицит)}}{\text{Доходы (Расходы)}} \times 100$
<i>Собственные доходы бюджета</i>	
Доля собственных доходов в консолидированном бюджете	$\text{Доля СД} = \frac{\text{Собственные доходы территории}}{\text{Доходы консолид. бюджета территории}} \times 100$
Собственные доходы	СД = Доходы — безвозмездные поступления
<i>Доля основных параметров бюджета в ВРП</i>	
Доходы консолидированного бюджета в % к валовому региональному продукту (ВРП)	$\text{Доля доходов} = \frac{\text{Доходы}}{\text{ВРП}} \times 100$
Расходы консолидированного бюджета в % к валовому региональному продукту (ВРП)	$\text{Доля расходов} = \frac{\text{Расходы}}{\text{ВРП}} \times 100$
Дефицит (профицит) консолидированного бюджета в % к валовому региональному продукту (ВРП)	$\text{Доля дефицит/профит} = \frac{\text{Дефицит/Профицит}}{\text{ВРП}} \times 100$
<i>Уровни бюджетной обеспеченности и достаточности</i>	
Уровень бюджетной обеспеченности (руб./чел.)	$\text{Уровень БО} = \frac{\text{Расходы консолидированного бюджета}}{\text{Численность населения}}$
Уровень бюджетной достаточности 1	$\text{Уровень БД}_1 = \frac{\text{Уровень бюджетной обеспеченности территории}}{\text{Прожиточный минимум на территории}}$ БД ₁ < 1 — недостаточно; БД ₁ = 1 — min; БД ₁ > 1 — достаточно
Уровень бюджетной достаточности 2	$\text{Уровень БД}_2 = \frac{\text{Уровень бюджетной обеспеченности на территории}}{\text{Средние доходы населения}}$ БД ₂ < 1 — min; БД ₂ = 1 — достаточно; БД ₂ > 1 — хорошо (благополучно)
<i>Риски недофинансирования территории</i>	
Уровень бюджетного риска	Недофинансирование территорий вследствие возникновения дефицита бюджета и неисполнения его в полном объеме, что влечет за собой снижение уровня и качества жизни населения.
Оценка размера дефицита бюджета и его предельного значения	Высокий риск: Дефицит бюджета Критический риск: Дефицит бюджета > 0,5 предельного значения Допустимый риск: Дефицит бюджета < 0,5 предельного значения
Риск недофинансирования территории (неисполнение бюджета (доходы, расходы))	Высокий риск: План \geq Факт < 70 % Критический риск: План \geq Факт < 80 % Допустимый риск: План \geq Факт \geq 90 %
Риск низкого уровня бюджетного планирования доходов и расходов территории	Высокий риск: План < Факт > 30 % Критический риск: План < Факт > 20 % Допустимый риск: План < Факт \geq 10 % Риск получения дополнительных доходов План < Факт \leq 10 %

Таблица 2

Сводные показатели бюджетного финансирования Пермского края 2000–2015 гг.*

Год	Доходы, млн руб.	Расходы, млн руб.	Дефицит/Профицит млн руб.	Население тыс. чел.	Расходы бюджета на душу населения тыс. руб./чел.	ВРП, млн руб.	Темп роста ВРП, %	ВРП на душу населения, тыс. руб.	Доля дефицита/профицита в доходах, %	Предельное значение дефицита, %
2000	20499,9	20122,4	377,5	2940,7	6,842	124142,2	142,15	42,215	1,841472	15
2001	22064,528	22083,722	19,1938	2923,7	7,553	166803,4	134,36	57,052	0,086989	15
2002	24939,456	25713,895	-774,439	2813,8	9,138	178091	106,77	63,292	-3,10528	15
2003	29776,002	28963,091	812,911	2791	10,377	209275,7	117,51	74,982	2,730088	15
2004	39509,973	36316,249	3193,724	2769,8	13,111	266325,9	127,26	96,154	8,083336	15
2005	46972,114	43755,29	3216,9	2748,2	15,921	327273,3	122,88	119,086	6,848531	15
2006	56572,34	54238,065	2334,275	2730,892	19,860	383770,1	117,26	140,529	4,126177	15
2007	78652,551	77575,902	1076,649	2718,227	28,539	477794,2	124,50	175,774	1,368867	15
2008	110095,168	95109,015	14986,154	2708,419	35,116	607362,7	127,12	224,250	13,612	15
2009	94754,2745	100148,871	-5394,5962	2701,174	37,076	539831,5	88,88	199,851	-5,69325	15
2010	96533,043	104872,215	-8339,172	2633,55	39,8211	623116,8	115,43	236,607	-8,63867	15
2011	108392,378	108193,953	198,4247	2631,073	41,121	840101,1	134,82	319,300	0,183061	15
2012	116644,454	118430,091	-1785,6368	2634,461	44,954	860342,7	102,41	326,573	-1,53084	15
2013	119770,286	129523,644	-9753,3576	2636,154	49,133	893409,8	103,84	—	-8,14339	15
2014	121602,225	132971,711	-11369,486	2637,032	50,424	Н. д.	Н. д.	—	-9,34974	10
2015	126934,175	132909,451	-5975,2757	2634,409	50,451	Н. д.	Н. д.	—	-4,70738	10

■ — неблагоприятный период; ■ — благоприятный период.

* Сост. по данным Федеральной службы государственной статистики [Электронный ресурс]. URL: <http://www.gks.ru> (дата обращения: 10.06.2016); Федеральной службы государственной статистики по Пермскому краю. [Электронный ресурс]. URL: <http://permstat.gks.ru> (дата обращения: 10.06.2016); Пермского регионального сервера [Электронный ресурс]. URL: <http://www.perm.ru> (дата обращения: 10.06.2016).

Таблица 3

Сводные показатели бюджетного финансирования Свердловской области 2000–2015 гг.*

Год	Доходы, млн руб.	Расходы, млн руб.	Дефицит/Профицит, млн руб.	Население тыс. руб.	Расходы бюджета на душу населения тыс. руб/чел.	ВРП, млн руб.	Темп роста ВРП, %	ВРП на душу населения, тыс. руб	Доля дефицита (профицита) в доходах, %	Предельное значение дефицита, %
2000	22482,9	21726,9	756	4546	4,8	156077	128,1	34,3	3,4	15
2001	28713,5	28757,4	-43,9	4514	6,4	199859,1	117,5	44,3	-0,2	15
2002	35446,8	36091,3	-644,5	4478	8,1	234866,4	121,2	52,4	-1,8	15
2003	40579,9	41885,5	-1305,6	4448	9,4	284576,3	128,0	64,0	-3,2	15
2004	53211,0	52584,3	626,7	4428	11,9	364368,8	130,5	82,3	1,2	15
2005	67585,0	64736,4	2848,6	4410	14,7	475575,5	137,5	107,8	4,2	15
2006	97862,3	91074,3	6788	4400	20,7	653908,3	125,5	148,6	6,9	15
2007	128353,3	130023,8	-1670,5	4396	29,6	820792,5	112,5	186,7	-1,3	15
2008	156924,5	157178,0	-253,5	4395	35,8	923550,8	89,4	210,1	-0,2	15
2009	139547,4	143768,9	-4221,5	4394	32,7	825267,4	126,8	187,8	-3,0	15
2010	161263,9	156203,3	5060,6	4297	36,4	1046600,1	123,4	243,6	3,1	15
2011	184087,4	189927,2	-5839,8	4307	44,1	1291019,1	115,0	299,7	-3,2	15
2012	203597,2	204445,0	-847,8	4316	47,4	1484447,4	106,9	343,9	-0,4	15
2013	206271,7	232626,0	-26354,3	4321	53,8	1586228,7	104,7	367,1	-12,8	15
2014	210703,0	232648,0	-21945,0	4327	53,8	Н. д.	Н. д.	—	-10,4	15
2015	222097,8	239643,0	-17545,3	4330	55,3	Н. д.	Н. д.	—	-7,9	15

■ — неблагоприятный период; ■ — благоприятный период.

* Сост по данным Федеральной службы государственной статистики [Электронный ресурс]. URL: <http://www.gks.ru> (дата обращения: 04.07.2016); Казначейства России [Электронный ресурс]. URL: <http://www.goskazna.ru> (дата обращения: 04.07.2016).

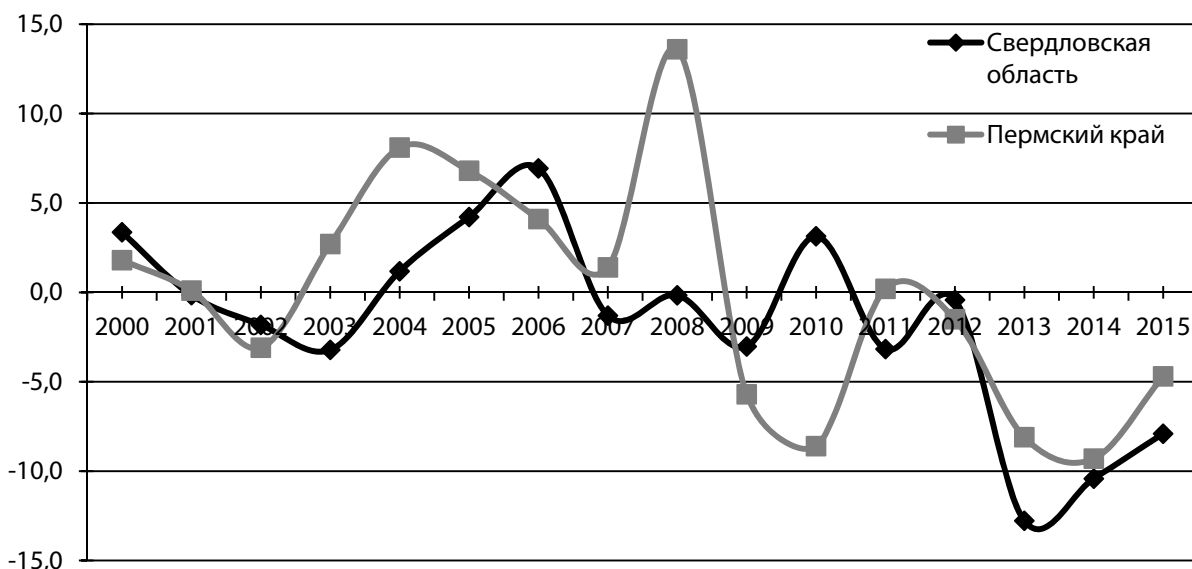


Рис. 2. Доля дефицита (профицита) в доходах консолидированного бюджета Пермского края и Свердловской области 2000–2015 гг., %

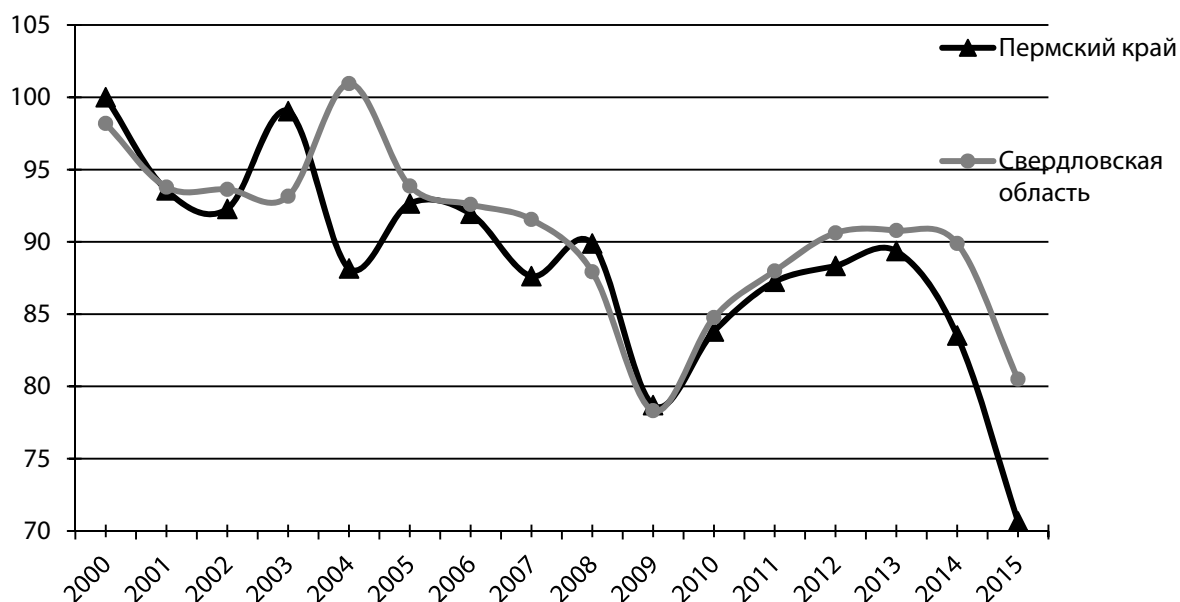


Рис. 3. Доля собственных доходов в доходах консолидированного бюджета Пермского края и Свердловской области 2000–2015 гг., % (Пермский региональный сервер [Электронный ресурс]. URL: <http://www.perm.ru/> (дата обращения 17.06.2016); Министерство финансов Свердловской области. [Электронный ресурс]. URL: <http://minfin.midural.ru> (дата обращения 1.07.2016))

стигнута в 2000 г., достаточно высокая (99,04 %) — в 2003 г. (рис. 3).

Однако далее этот показатель демонстрирует отрицательную динамику. Снижение доли собственных доходов в общем объеме консолидированного бюджета превратили Пермский край из региона-донора в дотационный регион, и доля собственных доходов существенно снизилась в 2015 г. (до 70,66 %), это сигнализирует о снижении уровня финансовой безопасности и зарождающихся угрозах для социальной безопасности региона.

Максимальная доля собственных доходов в Свердловской области была в 2004 г. (100,9 %), наименьшая доля — в 2009 г. (78,3 %). Свердловская область была регионом-донором до 2011 г. Начиная с 2011 г. Свердловская область стала дотационным субъектом. С 2015 г. Свердловская область не получает дотацию на выравнивание бюджетной обеспеченности.

Далее для оценки уровня социальной безопасности рассчитаем показатели уровня бюджетной обеспеченности и бюджетной достаточности (рис. 4, 5; расчет — в табл. 1).

Проведенный анализ показал, что уровень бюджетной обеспеченности в Свердловской области был выше, чем в Пермском крае с 2000–2004 и 2011–2015 гг. Но в 2005–2011 гг. данный показатель был выше на территории Пермского края.

Самый высокий уровень бюджетной обеспеченности в Пермской крае и Свердловской области отмечен в 2015 г.

Согласно выбранной нами методике оценки бюджетных рисков (табл. 1), уровень бюджетной достаточности оценивается относительно прожиточного минимума (уровень 1) и среднедушевого дохода населения (уровень 2) в регионе (рис. 5).

Показатели уровня достаточности в Пермском крае и Свердловской области на протяжении всего периода больше 1, это означает, что доля бюджетных средств из краевого бюджета на 1 жителя в несколько раз превышала

прожиточный уровень и средние доходы в регионе, это указывает на достаточность бюджетных ресурсов и социальной защищенности граждан на территории проживания. Однако с 2012 г. наблюдаются динамика снижения и нисходящий тренд, к 2016 г. этот показатель сравнялся с минимальным значением, что указывает на рост социальной напряженности в регионе.

Для расчета рисков недофинансирования сравним плановые и фактические показатели доходов и расходов консолидированного бюджета Пермского края и Свердловской области (табл. 4).

Расчеты показали, что в Пермском крае на протяжении исследуемого периода сохраняется критический уровень бюджетного риска по расходам консолидированного бюджета. Это связано с низким уровнем планирования и менеджмента.

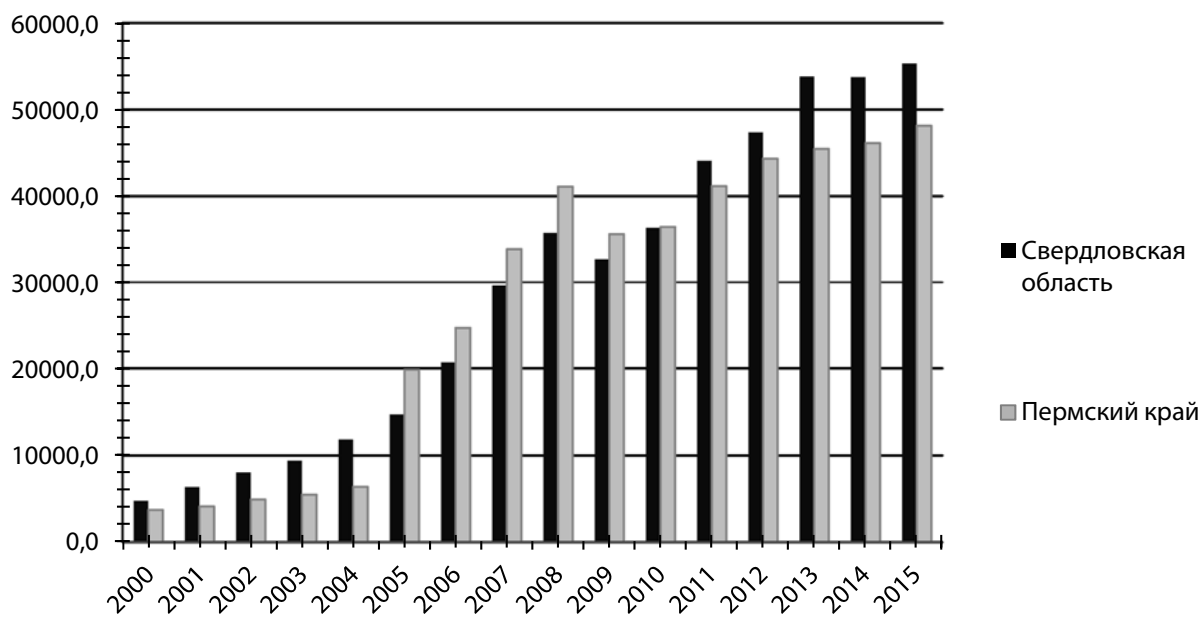


Рис. 4. Уровень бюджетной обеспеченности в Пермском крае и Свердловской области 2000–2015 гг., руб./чел.

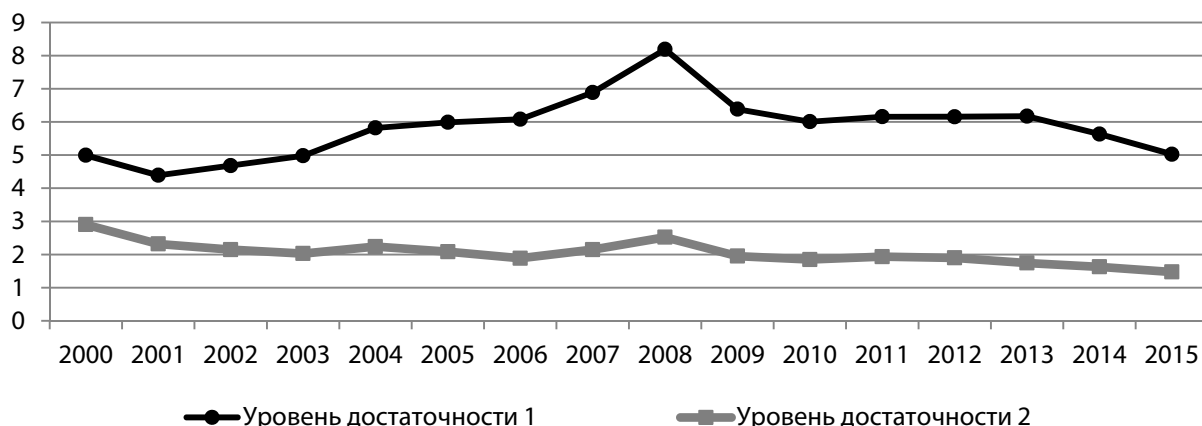


Рис. 5. Уровень достаточности бюджетного финансирования в Пермском крае 2000–2015 гг.

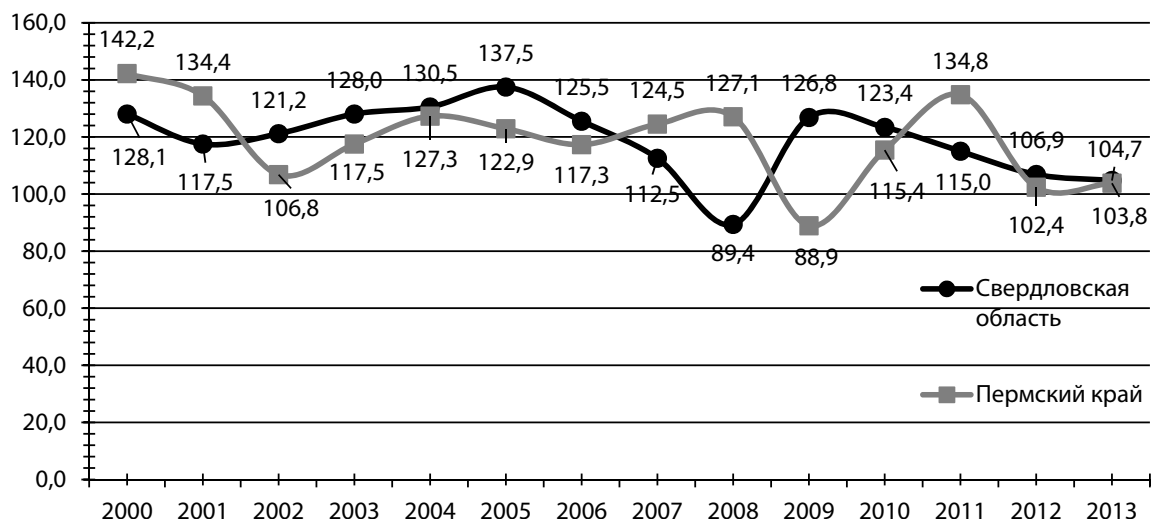


Рис. 6. Темпы роста (падения) ВРП Пермского края и Свердловской области 2000–2013 гг., % (Сост. по: Федеральная служба государственной статистики [Электронный ресурс]. URL: <http://www.gks.ru> (дата обращения 15.06.2016); Федеральная служба государственной статистики по Пермскому краю [Электронный ресурс]. URL: <http://permstat.gks.ru> (дата обращения 15.06.2016))



Рис. 7. Соотношение темпов роста (снижения) ВРП и расходов консолидированного бюджета Пермского края 1998–2013 гг. (Сост. по: Федеральная служба государственной статистики по Пермскому краю [Электронный ресурс]. URL: <http://permstat.gks.ru> (дата обращения 14.06.2016))

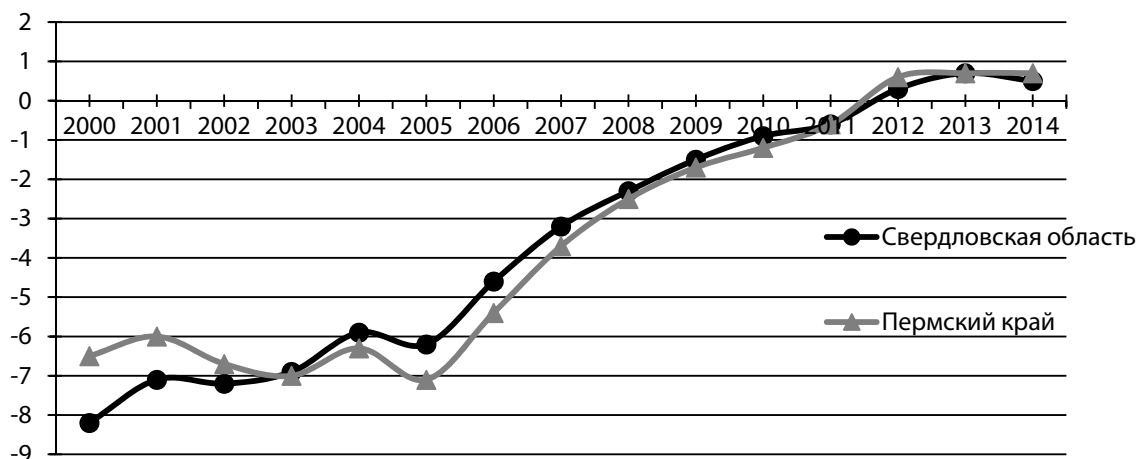


Рис. 8. Коэффициент естественного прироста населения в Пермском крае и Свердловской области, 2000–2014 гг. (Сост. по: Федеральная служба государственной статистики [Электронный ресурс]. URL: <http://www.gks.ru> (дата обращения 18.06.2016))

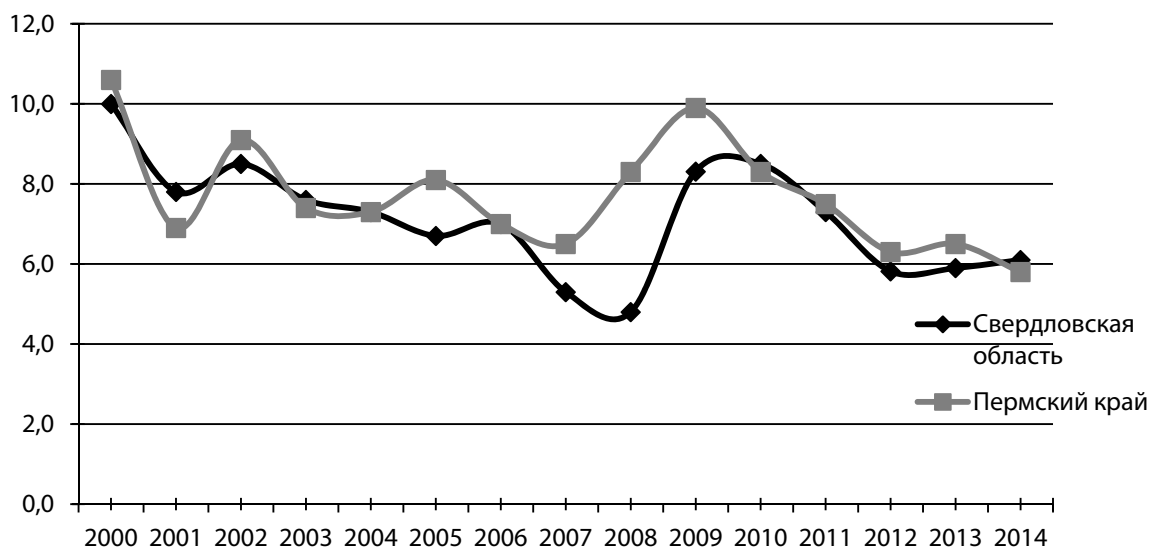


Рис. 9. Уровень безработицы в Пермском крае и Свердловской области, 2000–2014 гг. (Сост. по: Федеральная служба государственной статистики [Электронный ресурс]. URL: <http://www.gks.ru> (дата обращения 20.06.2016))

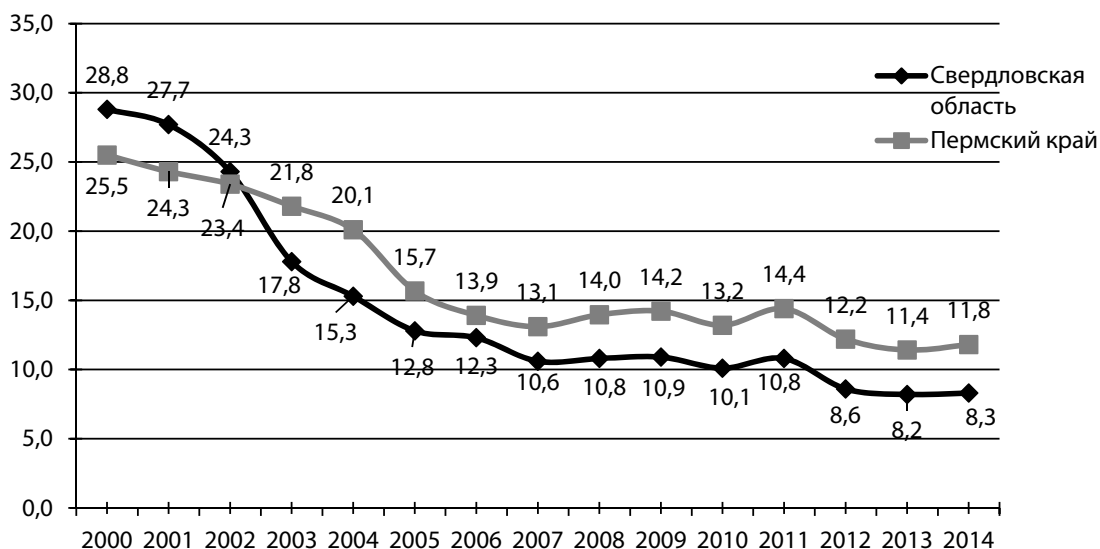


Рис. 10. Доля населения с доходами ниже прожиточного уровня в Пермском крае и Свердловской области в 2000–2014 гг., % (Сост. по: Федеральная служба государственной статистики по Пермскому краю [Электронный ресурс]. URL: <http://permstat.gks.ru> (дата обращения 18.06.2016); Федеральная служба государственной статистики по Свердловской области. [Электронный ресурс]. URL: <http://sverdl.gks.ru> (дата обращения 20.06.2016))

Неисполнение бюджета по расходам в полном объеме, на наш взгляд, представляет большую угрозу для социальной безопасности, потому что бюджетные деньги не доходят до населения, это влечет за собой снижение уровня и качества жизни в регионе.

В Свердловской же области уровень бюджетного риска находится на допустимом уровне.

Следуя логике предложенной выше методики, оценим социально-экономические показатели Пермского края и Свердловской области, полученные результаты отобразим на графиках (рис. 6–10). На рис. 6 изображены темпы роста (падения) ВРП с 2000–2013 гг.

В Пермском крае для ВРП неблагоприятными были 2002, 2009, 2012 гг. В Свердловской же области такими периодами были 2001, 2008, 2013 гг.

Показатели темпов изменения ВРП и расходов консолидированного бюджета Пермского края (рис. 7) демонстрируют отрицательную корреляцию в неблагоприятные периоды 2002, 2009, 2012, 2013 гг.: при снижении темпов роста ВРП изменения расходов бюджета увеличиваются, и наоборот. Этот факт говорит о том, что при снижении уровня экономической безопасности (индикатор — снижение ВРП) финансовая и социальная безопасность региона

Таблица 4

Риски недофинансирования в Пермском крае и Свердловской области 2010–2015 гг., %*

Год	Территория	Показатели			
		Доходы, факт/план, %	Уровень риска	Расходы, факт/план, %	Уровень риска
2010	Пермский край	99,1	Допустимый	72,6	Критический
	Свердловская область	104,3	Допустимый	97,4	Допустимый
2011	Пермский край	92,5	Допустимый	72,3	Критический
	Свердловская область	98,4	Допустимый	94,4	Допустимый
2012	Пермский край	92,8	Допустимый	72,7	Критический
	Свердловская область	105,3	Допустимый	94,1	Допустимый
2013	Пермский край	90,6	Допустимый	76,5	Критический
	Свердловская область	98,6	Допустимый	96,5	Допустимый
2014	Пермский край	86,2	Допустимый	77,0	Критический
	Свердловская область	99,3	Допустимый	97,2	Допустимый
2015	Пермский край	90,5	Допустимый	78,5	Критический
	Свердловская область	101,2	Допустимый	97,7	Допустимый

* Сост. по данным Пермского регионального сервера [Электронный ресурс]. URL: <http://www.perm.ru/> (дата обращения 17.06.2016); Министерства финансов Свердловской области [Электронный ресурс]. URL: <http://minfin.midural.ru> дата обращения 30.06.2016.

поддерживается за счет средств бюджета субъекта РФ.

Для показателя «естественный прирост населения» в Пермском крае самым неблагоприятным был 2005 г., а для Свердловской области – 2000 г. (рис. 8).

Анализ показателя уровень безработицы в Пермском крае показал, что негативные тенденции проявились в 2001, 2007–2009 г. (рис. 9).

В Свердловской области неблагоприятными периодами можно считать 2002, 2009, 2010 гг. На сегодняшний день уровень безработицы в области растет.

Рост доли населения с доходами ниже прожиточного уровня наблюдался в 2000–2004 гг., начался в 2010 г. и продолжается до настоящего времени (рис. 10).

В Свердловской области в 2000–2002 гг. доля населения с доходами ниже величины прожиточного минимума была выше, чем в Пермском крае. Но с 2003 г. по настоящее время этот показатель ниже в Свердловской области.

Результаты проведенного анализа сведем в таблицу (табл. 5).

Проведенный анализ показал, для большинства показателей, взятых нами для оценки социальной безопасности региона, благоприятные и неблагоприятные периоды в основном совпали. Негативными для социальной безопасности Пермского края стали 2002, 2009–2010, 2012 гг., и негативные тенденции нарастают в 2013–2015 гг. Для Свердловской области негативными являются 2008, 2012–2015 гг.

Кроме того, прослеживается зависимость между временными лагами негативных и по-

зитивных периодов: чем продолжительнее период рецессии, тем длиннее период восстановления. Однако можно заметить, что социально-экономические показатели характеризуются неодинаковой скоростью реагирования, запаздывания и восстановления, различной эластичностью – чувствительностью и восприимчивостью к бюджетному финансированию. Самым эластичным показателем оказался показатель изменения ВРП, который продемонстрировал отрицательную зависимость. Достаточно высокой долей эластичности обладает показатель «доля населения с доходами ниже прожиточного уровня», благоприятные периоды снижения этого показателя совпали с увеличением бюджетного финансирования и снижения доли дефицита в региональном бюджете. Самой низкой эластичностью к бюджетному финансированию и большим временным лагом падения и роста обладает показатель «коэффициент естественного прироста населения». Это объясняется природой демографических процессов и длительными периодами воспроизводства населения.

Также анализ показал, что по большинству показателей продолжаются негативные периоды. Пермский край с позиции обеспечения социальной безопасности входит в стадию глубокой рецессии, начавшейся в 2012 г. Аналогичные тенденции наблюдаются и в Свердловской области. Данное обстоятельство говорит о нарастающих угрозах для социальной безопасности региона и необходимости усиления государственного регулирования и увеличения социальной поддержки со стороны региональных органов власти.

Сравнение тенденций социально-экономических показателей Пермского края и Свердловской области 2000–2015 гг.

Показатель	Негативный период	Временной лаг негативной тенденции	Благоприятный период	Временной лаг позитивной тенденции
<i>Пермский край</i>				
Δ ВРП	2000–2002	2	2002–2008 2009–2011	6
	2008–2009	1		2
	2011 — наст. вр.	4		
Δ Расходы регионального бюджета	2000–2001	1	2001–2007 2011 — наст. вр.	6
	2007–2011	4		4
Доля дефицита/профицита консолидированного бюджета региона	2002–2003	1	2000–2001 2003–2010	1
	2010 — наст. вр.	5		6
Коэффициент естественного прироста населения	2000–2011	11	2011 — наст. вр.	4
Уровень безработицы	2001–2002	1	2000–2001 2002–2007 2009–2014	1
	2007–2009	2		5
				5
Доля населения с доходами ниже прожиточного уровня	2000–2004	4	2004–2010 2011–2013	6
	2010–2011	1		2
	2013 — наст. вр.	2		
<i>Свердловская область</i>				
Δ ВРП	2000–2001	1	2001–2005 2008–2009	4
	2005–2008	3		1
	2009 — наст. вр.	6		
Δ Расходы регионального бюджета	2000–2002	2	2002–2006 2008–2010	4
	2006–2008	2		2
	2010 — наст. вр.	5		
Доля дефицита (профицита) консолидированного бюджета региона	2000–2004	4	2004–2006 2009–2010	2
	2006–2009	3		1
	2010–2014	4		
Коэффициент естественного прироста населения	2000–2011	11	2011–2014	3
Уровень безработицы	2001–2002	1	2000–2001 2002–2008 2010–2014	1
	2008–2010	2		6
				4
Доля населения с доходами ниже прожиточного уровня	2007–2009	3	2000–2007 2009–2010 2011–2013	7
	2010–2011	1		1
	2013 — наст. вр.	2		2

Заключение

Таким образом, предложенный методический инструментарий позволяет комплексно оценить социальную безопасность региона, как в отношении социально-экономического развития, так и в отношении финансирования. Данный подход дает возможность своевременно выявлять актуальный круг угроз, возни-

кающих в социальной сфере, связанных с недостаточным и неэффективным бюджетным финансированием. Кроме того, обозначенные методики могут быть использованы для оценки безопасности в отдельных социальных сферах (здравоохранение, образование и т. д.) для достижения целевых показателей и выявления угроз как внутренних, так и внешних угроз.

Благодарность

Исследование выполнено за счет средств гранта Российского научного фонда (проект №14–18–00574 «Информационно-аналитическая система «Антикризис»: диагностика регионов, оценка угроз и сценарное прогнозирование с целью сохранения и усиления экономической безопасности и повышения благосостояния России»).

Список источников

1. Кузнецов В. Н. Социология безопасности. — М.: Книга и бизнес, 2008. — 880 с.

2. Социальная безопасность: учебное пособие / С. И. Самыгин, А. В. Верещагина, Г. И. Колесникова. — М., Ростов н/Д. : Издательско-торговая корпорация «Дашков и К», Наука — Спектр, 2011. — 360 с.
3. *Лига М. Б.* Социальная безопасность и качество жизни: концептуальный анализ // Ученые записки ЗабГУ. — 2013. — С. 170–177.
4. Современные реалии социальной безопасности регионального социума / С. Г. Максимова, О. Е. Ноянзина, Н. П. Гончарова, Д. А. Омельченко, В. В. Варавя Т. Г. Дубова // Известия Алтайского государственного университета. — 2010. — № 2/1(66). — С. 187–190.
5. *Jarr K. P.* Soziologische Risikoforschung. Funktionale Differenzierung, Politisierung und Reflexion. — Weinheim, München, 1996. — 240 p.
6. *Johnson B. B., Covello V. T.* The Social and Cultural Construction of Risk: Essays on Risk Selection and Perception. — Springer Science and Business Media, 2012. — 424 p.
7. *Kaufmann F.-X.* Sicherheit als soziologisches und sozialpolitisches Problem: Untersuchungen zu einer Wertidee hochdifferenzierter Gesellschaften. — Stuttgart, 1970. — 357 p.
8. *Порфирьев Б. Н.* Риск и безопасность. Определение понятий // Риск в социальном пространстве / РАН. Ин-т социологии; под ред. А. В. Мозговой. — М.: Изд-во института социологии РАН, 2001. — С. 38–49.
9. *Луман Н.* Риск, неопределенность, случайность // THESIS. — 1994. — Вып. 5. — С. 135–160.
10. *Luhmann N.* Die Wissenschaft der Gesellschaft. — Frankfurt : Suhrkamp, 1990. — p. 732.
11. *Мозговая А. В.* Социология риска: возможности синтеза теории и эмпирического знания // Риск в социальном пространстве / РАН. Ин-т социологии; под ред. А. В. Мозговой. — М., 2001. — С. 13–37.
12. *Найт Ф. Х.* Риск, неопределенность и прибыль : пер. с англ. — М. : Дело, 2003. — 360 с.
13. *Knight F.* Risk, Uncertainty and Profit. — Boston, 1921. — p.381
14. *Gratt L. B.* Risk Analysis or Risk Assessment: A Proposal for Consistent Definitions / V. T. Covello et al. (eds.). Uncertainty in Risk Assessment, Risk Management, and Decision Making. — New York, 1987. — P. 241–249.
15. *Куклин А. А.* Экономическая безопасность регионов. Теоретико-методологические подходы и сравнительный анализ // Фундаментальные исследования. — 2014. — № 6 (1). — С. 142–145.
16. *Гидденс Э.* Судьба, риск и безопасность // THESIS. — 1994. — № 5. — С. 107–134.
17. *Giddens A.* The Consequences of Modernity. — Stanford (CA), 1990. — 188 p.
18. *Доил С.* Гражданские космические системы. Их влияние на международную безопасность. — М. : РАН ИНИОН, 1994. — 160 с.
19. *Криленко В. И.* Финансовая безопасность как составляющая экономической безопасности государства // Глобальные проблемы модернизации национальной экономики. Мат-лы II междунар. науч.-практ. конф. (заочной). — Тамбов : Изд-во ТР ООО «Бизнес — наука — общество», 2013. — С. 218–224.
20. *Асташкин А. В.* Бюджет в контексте обеспечения экономической безопасности в социальной сфере // Экономика и эффективность организации производства. — 2010. — № 12. — С. 10–14.
21. *Татаркин А. И., Куклин А. А.* Качество жизни — индикатор устойчивого развития регионов // Уровень жизни населения регионов России. — 2009. — № 8–9. — С. 25–34.
22. *Гайфулин А. Ю., Гайфулина М. М.* Методический подход к оценке социальной безопасности региона // Фундаментальные исследования. — 2015. — № 12. — С. 1001–1006.
23. *Сарайкин Ю. В.* Показатели и критерии оценки социальной безопасности региона. Статистический аспект // Вестник Волжского университета имени В. Н. Татищева. — 2010. — № 19. — С. 63–65.

Информация об авторах

Куклин Александр Анатольевич — доктор экономических наук, профессор, руководитель центра экономической безопасности, Институт экономики УрО РАН; ведущий научный сотрудник, Уральский федеральный университет им. первого Президента России Б. Н. Ельцина (Российская Федерация, 620014, г. Екатеринбург, ул. Московская, 29; 620083, г. Екатеринбург, пр-т Ленина, 51; e-mail: alexkuklin49@mail.ru).

Шипицына Светлана Евгеньевна — кандидат экономических наук, доцент кафедры предпринимательства и экономической безопасности, Пермский государственный национальный исследовательский университет (Российская Федерация 614990, г. Пермь, ул. Букирева 15; e-mail: sv-in-sure@mail.ru).

Наслунга Ксения Сергеевна — экономист, центр экономической безопасности, Институт экономики УрО РАН; магистрант, Уральский федеральный университет им. первого Президента России Б. Н. Ельцина (Российская Федерация, 620014, г. Екатеринбург, ул. Московская, 29; 620000, г. Екатеринбург, ул. Мира, 19; e-mail: Kseniya_naslunga@mail.ru).

For citation: *Ekonomika regiona* [Economy of Region]. — 2016. — Vol. 12, Issue 3. — pp. 638-653

A. A. Kuklin^{a, b)}, S. E. Shipitsyna^{c)}, K. S. Naslunga^{a), b)}

^{a)} Institute of Economics of the Ural Branch of RAS (Ekaterinburg, Russian Federation; e-mail: alexkuklin49@mail.ru)

^{b)} Ural Federal University named after the first President of Russia B. N. Yeltsin (Ekaterinburg, Russian Federation)

^{c)} Perm State National Research University (Perm, Russian Federation)

Comparison of the Efficiency of Budget Financing and the Social Security of a Region

In the article, the theoretical and economic aspects of the category “security” are considered, the distinction between philosophical and socio-economic approaches to the understanding of social security is drawn. From the point of view of the system approach, the place of social security for national security protection is determined. The theoretical content of the category “social security” is shown; in the authors’ treatment, the specifying concepts such as “social risks”, “danger”, “threat” are given. For the purpose of risks identification (deviations) and the revealing of the factors of inefficient financing, the methodological tools for the assessment of the social security of a region are proposed. These tools are based on the integrated assessment of the regional socio-economic indexes and the indexes assessing the budgetary financing of the territory. The methodical approach offered by the authors is based on the detection of dependencies between the social and financial security of a region. As estimates, the indicators reflecting the level of social security in the territory of residence are chosen: income, expenses of the consolidated budget of a region, growth rate of gross regional product, rate of natural population growth, level of unemployment, population share with the income below living level. This approach is approved on the example of Perm Krai and Sverdlovsk region; the regularities, the favourable and adverse periods for social security of the region are revealed. The received estimates are ranged depending on a temporary log of growth (fall), elasticity and sensitivity to the budget financing. The results of the assessment have shown that, from the point of view of social security protection, Perm Krai has entered a stage of deep recession, which started in 2012. Similar tendencies are observed in the Sverdlovsk region. Nevertheless, considering both a visible variety and the dominating influence of Perm Krai and Sverdlovsk region on the social and economic development of the Volga and Ural Federal Districts respectively, the given comparison is of scientific and practical interest.

Keywords: risks, threats, social security, budget financing, consolidated budget, rate of natural increase, gross regional product, unemployment

Acknowledgements

The research has been supported by the Grant of the Russian Science Foundation (the Project № 14-18-00574 “The information-analytical system “Anticrisis:” diagnostics of the regions, threat assessment and scenario forecasting for the preservation and strengthening of economic security and well-being of Russia).

References

1. Kuznetsov, V. N. (2008). *Sotsiologiya bezopasnosti* [The sociology of safety]. Moscow: Kniga i biznes Publ., 880.
2. Samygin, S. I., Vereshchagina, A. V. & Kolesnikova, G. I. (2011). *Sotsialnaya bezopasnost: uchebnoye posobie* [Social safety: manual]. Moscow, Rostov on Don: Dashkov i K Publ., Nauka — Spektr Publ., 360.
3. Liga, M. B. (2013). Sotsialnaya bezopasnost i kachestvo zhizni: kontseptualnyy analiz [Social safety and quality of life: conceptual analysis]. *Uchenyye zapiski ZabGU* [Scientific notes of Transbaikalian State University], 170–177.
4. Maksimova, S. G., Noyanzina, O. E., Goncharova, N. P., Omelchenko, D. A., Varava, V. V. & Dubova, T. G. (2010). Sovremennyye realii sotsialnoy bezopasnosti regionalnogo sotsiuma [Modern realities of social security of regional society]. *Izvestiya Altayskogo gosudarstvennogo universiteta* [The News of Altai State University], 2/1(66), 187–190.
5. Japp, K. P. (1996). *Soziologische Risikoforschung. Funktionale Differenzierung, Politisierung und Reflexion*. Weinheim, München, 240.
6. Johnson, B. B. & Covello, V. T. (2012). *The Social and Cultural Construction of Risk: Essays on Risk Selection and Perception*. Springer Science and Business Media, 424.
7. Kaufmann, F.-X. (1970). *Sicherheit als soziologisches und sozialpolitisches Problem: Untersuchungen zu einer Wertidee hochdifferenzierter Gesellschaften*. Stuttgart, 357.
8. Porfiryev, B. N. (2001). Risk i bezopasnost. Opredelenie ponyatiy [Risk and safety. Definition of concepts]. *Risk v sotsialnom prostranstve* [Risk in social space]. Institute of Sociology of RAS; In: A. V. Mozgovoy (Ed.). Moscow: Institute of Sociology of RAS Publ., 38–49.
9. Luman, N. (1994). Risk, neopredelennost, sluchaynost [Risk, uncertainty, chance]. *THESIS*, 5, 35–160.
10. Luhmann, N. (1990). *Die Wissenschaft der Gesellschaft*. Frankfurt: Suhrkamp, 732.
11. Mozgovaya, A. V. (2001). Sotsiologiya riska: vozmozhnosti sinteza teorii i empiricheskogo znaniya [Risk sociology: possibilities of a synthesis of the theory and empirical knowledge]. *Risk v sotsialnom prostranstve* [Risk in social space]. Institute of Sociology of RAS; In: A. V. Mozgovoy (Ed.). Moscow, 13–37.
12. Knight, F. H. (2003). *Risk, neopredelennost i pribyl: per. s angl.* [Risk, uncertainty and profit: trans. from English]. Moscow: Delo Publ., 360.
13. Knight, F. (1921). *Risk, Uncertainty and Profit*. Boston, 381.
14. Gratt, L. B. (1987). Risk Analysis or Risk Assessment: A Proposal for Consistent Definitions. In: V. T. Covello et al. (Eds). *Uncertainty in Risk Assessment, Risk Management, and Decision Making*. New York, 241–249.

15. Kuklin, A. A. (2014). Ekonomicheskaya bezopasnost regionov. Teoretiko-metodologicheskie podkhody i sravnitelnyy analiz [Economic safety of regions. Theoretical and methodological approaches and comparative analysis]. *Fundamentalnyye issledovaniya [Basic research]*, 6(1), 142–145.
16. Giddens, E. (1994). Sudba, risk i bezopasnost [Destiny, risk and safety]. *THESIS*, 5, 107–134.
17. Giddens, A. (1990). *The Consequences of Modernity*. Stanford (CA), 188.
18. Doyl, S. (1994). *Grazhdanskie kosmicheskie sistemy. Ikh vliyanie na mezhdunarodnuyu bezopasnost [Civil space systems. Their influence on the international security]*. Moscow: RAN INION Publ., 160.
19. Krilenko, V. I. (2013). Finansovaya bezopasnost kak sostavlyayushchaya ekonomicheskoy bezopasnosti gosudarstva [Financial security as component of economic security of the state]. *Globalnyye problemy modernizatsii natsionalnoy ekonomiki. Mat-ly II mezhdunar. nauch.-prakt. konf. (zaочноy) [Global problems of the national economy modernization. Proceedings of 2d International Scientific and Practical Conference]*. Tambov: Biznes — nauka — obshchestvo Publ., 218–224.
20. Astashkin, A. V. (2010). Byudzhet v kontekste obespecheniya ekonomicheskoy bezopasnosti v sotsialnoy sfere [The budget in the context of economic security in the social sphere]. *Ekonomika i effektivnost organizatsii proizvodstva [Economy and efficiency of production organization]*, 12, 10–14.
21. Tatarin, A. I. & Kuklin, A. A. (2009). Kachestvo zhizni — indikator ustoychivogo razvitiya regionov [Quality of life — the indicator of a sustainable development of regions]. *Uroven zhizni naseleniya regionov Rossii [The standard of living of the population of the regions of Russia]*, 8–9, 25–34.
22. Gayfulin, A. Yu. & Gayfullina, M. M. (2015). Metodicheskiy podkhod k otsenke sotsialnoy bezopasnosti regiona [Methodical approach to an assessment of the regional social security]. *Fundamentalnyye issledovaniya [Basic research]*, 12, 1001–1006.
23. Saraykin, Yu. V. (2010). Pokazateli i kriterii otsenki sotsialnoy bezopasnosti regiona. Statisticheskiy aspekt [Indicators and criteria for the evaluation of regional social safety. Statistical aspect]. *Vestnik Volzhskogo universiteta imeni V. N. Tatishcheva [Messenger of the V. N. Tatishchev Volga University]*, 19, 63–65.

Authors

Aleksandr Anatolyevich Kuklin — Doctor of Economics, Professor, Head of the Centre of Economic Security, Institute of Economics of the Ural Branch of RAS; Leading Researcher, Ural Federal University named after the First President of Russia B. N. Yeltsin (29, Moskovskaya St., Ekaterinburg, 620014; 51, Lenina Ave., Ekaterinburg, 620083, Russian Federation; e-mail: alexkuklin49@mail.ru).

Svetlana Evgenyevna Shipitsyna — PhD in Economics, Associate Professor, Entrepreneurship and Economic Security Department, Perm State National Research University (15, Bukireva St., Perm, 614990, Russian Federation; e-mail: sv-in-sure@mail.ru).

Kseniya Sergeevna Naslunga — Economist, Centre of Economic Security, Institute of Economics of the Ural Branch of RAS; Master's Degree Student, Ural Federal University named after the First President of Russia B. N. Yeltsin (29, Moskovskaya St., Ekaterinburg, 620014; 19, Mira st., 620000, Russian Federation; e-mail: Kseniya_naslunga@mail.ru).