

Для цитирования: Экономика региона. — 2016. — Т. 12, вып. 3. — С. 670–683  
doi 10.17059/2016-3-5  
УДК 338.12.017

К. В. Екимова<sup>а)</sup>, И. П. Савельева<sup>б)</sup>, И. М. Цало<sup>б)</sup>

<sup>а)</sup> Российский экономический университет имени Г. В. Плеханова (Москва, Российская Федерация)

<sup>б)</sup> Южно-Уральский государственный университет (Челябинск, Российская Федерация, e-mail: 7863926@mail.ru)

## ОЦЕНКА ВЛИЯНИЯ ИЗМЕНЕНИЙ КОНЪЮНКТУРЫ МИРОВЫХ РЫНКОВ НА РЕГИОНАЛЬНЫЕ ПРОЦЕССЫ<sup>1</sup>

*В статье рассмотрены вопросы учета воздействия мировой экономики на развитие региональных процессов. Рассмотрен характер зависимости современной отечественной экономики от конъюнктуры мировых рынков сбыта сырьевых ресурсов. Выявлена неоднородность реакции региональных процессов на изменения показателей мировой конъюнктуры. Исследованы каналы воздействия изменений конъюнктуры мировых рынков на региональные процессы. Анализ показателей мировой экономики позволил сформировать систему базовых показателей, изменение которых отражает тенденции мировой экономики. Авторами предложен методический подход к оценке реакции региональных процессов на изменения мировой конъюнктуры, базирующийся на концепции экономических циклов. Методический инструментарий исследования включает карты временных сдвигов, позволяющие определять временной лаг запаздывания реакции отдельных региональных процессов на изменения в мировой экономике, модель оценки влияния мировых показателей на региональный процесс, базирующуюся на математическом аппарате корреляционного анализа, матрицу дифференциации реакций региональных процессов на изменения мировой конъюнктуры, позволяющую произвести группировку по скорости реакции и силе ее проявления. Предложена принципиальная схема формирования рекомендаций по управлению региональными процессами на основе анализа динамики мировых рынков. Апробация методического инструментария проведена на примере регионального процесса изменения уровня потребительских цен по 83 субъектам Российской Федерации. Проведена типологизация субъектов РФ по двум критериям — скорость и сила реакции уровня потребительских цен на изменение конъюнктуры мировых рынков. По результатам исследования были выявлены факторы и определены сроки, идентифицирующие необходимость вмешательства региональных властей в регулирование уровня потребительских цен; обоснован выбор применения методов косвенного и прямого регулирования уровня потребительских цен. Областью применения разработанного методического подхода является обоснование превентивных управленческих решений на региональном уровне.*

**Ключевые слова:** региональные процессы, конъюнктура мировых рынков, мировой рынок энергоресурсов, трансмиссионный механизм, каналы воздействия мировой конъюнктуры, временные лаги, дифференциация реакций региональных процессов, уровень потребительских цен, типологизация субъектов Российской Федерации, управленческие решения превентивного характера

### Введение

В современных условиях, которые характеризуются усилением процессов глобализации, вопрос влияния мировых тенденций на отечественную экономику становится все бо-

лее и более актуальным. Данная проблематика широко представлена в отечественных и зарубежных научных исследованиях. Так, например, каналы воздействия изменений мировой экономики на процессы национальной экономики рассмотрены в различных трудах множества авторов, однако на данное исследование в наибольшей степени повлияли ра-

<sup>1</sup> © Екимова К. В., Савельева И. П., Цало И. М. Текст. 2016.

боты Д. Мерфи, Е.Т. Гайдара, В.Е. Дементьева, А.Л. Кудрина [1–4]. В рамках настоящего исследования авторы затрагивают вопросы учета влияния мировых тенденций на экономику отдельных регионов, которые также рассматриваются в работах следующих авторов: С.Д. Валентея, Г.Ю. Гагариной, Н.В. Зубаревич, И.В. Даниловой [5–8].

Многие специалисты [2, 4, 5], занимающиеся данной проблематикой, сходятся во мнении, что развитие отечественной экономики напрямую взаимосвязано с конъюнктурой на мировых рынках. При этом, в соответствии с общепринятыми в теории маркетинга [9, 10] подходами к понятию «конъюнктура», в данном исследовании под конъюнктурой понимается совокупность факторов и условий, определяющих развитие мировой экономики. Характерным примером данной зависимости является влияние мировых экономических кризисов на развитие экономики Российской Федерации (в частности, особенно сильное воздействие мировых процессов на отечественную экономику связано с периодами 1997–1998 гг., 2008–2009 гг., с 2014 г. по настоящее время). Необходимо подчеркнуть, что спад отечественной экономики в данные периоды обуславливается не столько влиянием макроэкономических факторов (кризис азиатского рынка 1997 г., кризис мировой банковской системы 2008 г. или текущее санкционное давление), сколько с резким спадом на базовых экспортных рынках: нефти, природного газа и промышленных металлов [1–3, 5, 11–13].

Экспортная ориентация экономики России подтверждается структурой ВВП: по официальным данным доля экспорта за период с 2000 г. по 2014 г. составляет 30–40 %, из них более 50 % — поступления от налога на добычу полезных ископаемых.<sup>1</sup> Следовательно, ориентация на экспорт обуславливает зависимость российской экономики от динамики мировых рынков.

Особую актуальность вопрос учета воздействия мировых экономических тенденций на отечественную экономику на региональном уровне приобретает в связи с текущей сменой формата экономического взаимодействия с мировым сообществом.

По мнению специалистов в области региональной экономики [6, 7, 14], потребность в оценке влияния тенденций мировых рынков

на региональные процессы России вызвана объективными факторами:

1) положение экономики отдельного региона определяется внешнеэкономическими условиями: в период стагнации мировой экономики регионы будут проходить через стадию экономического спада даже в случае высокого текущего уровня его социально-экономического развития;

2) влияние на внутренние региональные социально-экономические процессы изменений тенденций на мировых рынках, при этом степень взаимосвязи различна для отдельных регионов РФ;

3) дифференциация субъектов РФ по уровню экономического развития и территориально-климатическим условиям обеспечивает разнообразие реакций экономических процессов в регионах на изменения в мировой конъюнктуре.

Таким образом, в современных условиях, характеризующихся нестабильностью внешнеэкономической среды, учет региональными властями тенденций мировых рынков позволит повысить эффективность экономической политики в краткосрочном и среднесрочном периодах.

### **Методологические основы оценки влияния изменения конъюнктуры мировых рынков на региональные процессы**

Среди специалистов существуют разные точки зрения [2, 5, 7] относительно характера взаимосвязи отечественной и мировой экономики. При этом ряд авторов [2, 7, 11, 12] справедливо отмечает, что в кризисных условиях развития мировой экономики влияние внешнеэкономических факторов на российскую экономику выходит на первый план, и перед органами региональной власти возникает проблема противодействия внешним негативным воздействиям.

Также следует отметить, что для отечественной экономики характерны особенности, отличающие Россию от других государств, сравнимых по экономическому положению и значению на политической арене мира [2, 5, 7], что связано с большими масштабами нашей страны и уникальным территориальным положением.

Современной России свойственны несогласованность экономических процессов в территориальном аспекте [15] и углубление дифференцированности регионов по уровню социально-экономического развития. К наиболее значимым особенностям развития отечественной экономики в современных условиях, вы-

<sup>1</sup> Федеральная служба государственной статистики [Электронный ресурс]. URL: <http://www.gks.ru> (дата обращения 08.10.2015).

явленных в ходе настоящего исследования, можно отнести следующие:

1) в Российской Федерации прослеживается концентрация экономических ресурсов в городах федерального значения (например, по официальным статистическим данным за 2013 г.<sup>1</sup>, на Москву и Санкт-Петербург приходится более 26 % валового продукта Российской Федерации);

2) для России характерна сильная дифференциация уровня социально-экономического развития регионов [6, 7, 15];

3) для Российской Федерации характерна территориальная разобщенность центров развития экономики, не обеспеченных в должной мере инфраструктурой [7, 16].

Выявленные особенности современной российской экономики позволяют сделать вывод, что реакции экономики отдельных российских субъектов на изменения мировой экономики будут иметь различный характер. Например, в таких крупных мегаполисах, как Санкт-Петербург и Москва, реакция на изменения ситуации на мировых рынках проявляется относительно быстро, вместе с тем, аналогичная реакция в экономике периферийных регионов имеет запаздывающий характер.

Следовательно, в период развития мировых кризисных процессов последует временной буфер, прежде чем негативные изменения отразятся на региональной экономике. То есть, существует лаг запаздывания между изменениями мировой экономической ситуации и реакцией региональной экономики на эти изменения, что может быть использовано региональными органами власти для разработки превентивных управленческих решений. Для разных субъектов Российской Федерации временной буфер будет различен в силу экономической дифференциации регионов РФ.

Авторы полагают, что идентификация значимых как для России в целом, так и для отдельных ее регионов изменений в мировой экономике должна происходить через выявление изменений тенденций на мировых рынках. Данное положение вытекает из результатов исследования каналов воздействия<sup>2</sup> изме-

нений конъюнктуры мировых рынков на развитие региональных процессов [18], которое позволило вывить взаимосвязи между показателями, характеризующими мировые рынки, и региональными показателями (рис. 1).

Изменения на мировых рынках через каналы воздействия мировой экономики на национальном уровне приводят к изменению конъюнктуры региональной экономики — при этом данное воздействие неоднородно для различных региональных процессов.

По мнению авторов, оценку различий в реакции экономики отдельных регионов на изменения показателей мировой экономики необходимо производить с учетом скорости и силы этой реакции. При этом особое внимание следует уделить определению временного координатора, в рамках которого региональные власти имеют возможность реализовать антикризисные меры стабилизации экономики. Временной характер реакции отдельных региональных процессов может быть охарактеризован лагом запаздывания данной реакции на изменение конъюнктуры мировой экономики. Под лагом запаздывания (обозначаемым также как временной лаг или просто лаг) в современной экономической науке [19] понимают промежутки времени, отделяющий реакцию рассматриваемой системы (в частности — региональной экономики) на предшествующее воздействие (в частности — воздействие внешней среды).

Для выявления лагов запаздывания реакции отдельных региональных процессов на мировые экономические тенденции была разработана методика оценки влияния изменения мировой экономики на региональные процессы, которая позволяет исследовать не только текущие взаимосвязи, но и ретроспективные.

При разработке методики авторы опирались на результаты исследований влияния мировой экономики на национальные и региональные процессы [2, 4, 7, 11, 12]:

— изменение мировой экономической ситуации ведет к изменению динамики социально-экономического развития регионов РФ, особенно в кризисный период;

<sup>1</sup> Федеральная служба государственной статистики. [Электронный ресурс]. URL: <http://www.gks.ru> (дата обращения 08.10.2015).

<sup>2</sup> Каналы воздействия являются составляющими экономического термина трансмиссионного механизма введенного Дж. М. Кейнсом [17] и используемого для анализа денежно-кредитной политики. Трансмиссионный механизм является специализированным инструментом анализа денежно-кредитной политики, однако исследования каналов

воздействия применимы для анализа взаимосвязи между любыми экономическими явлениями. В рамках исследования под каналами воздействия понимается совокупность экономических процессов, возникающих на мировых рынках и оказывающих влияние на российскую экономику на национальном уровне через воздействие на процессы национальной экономики влияющих на развитие региональных процессов.

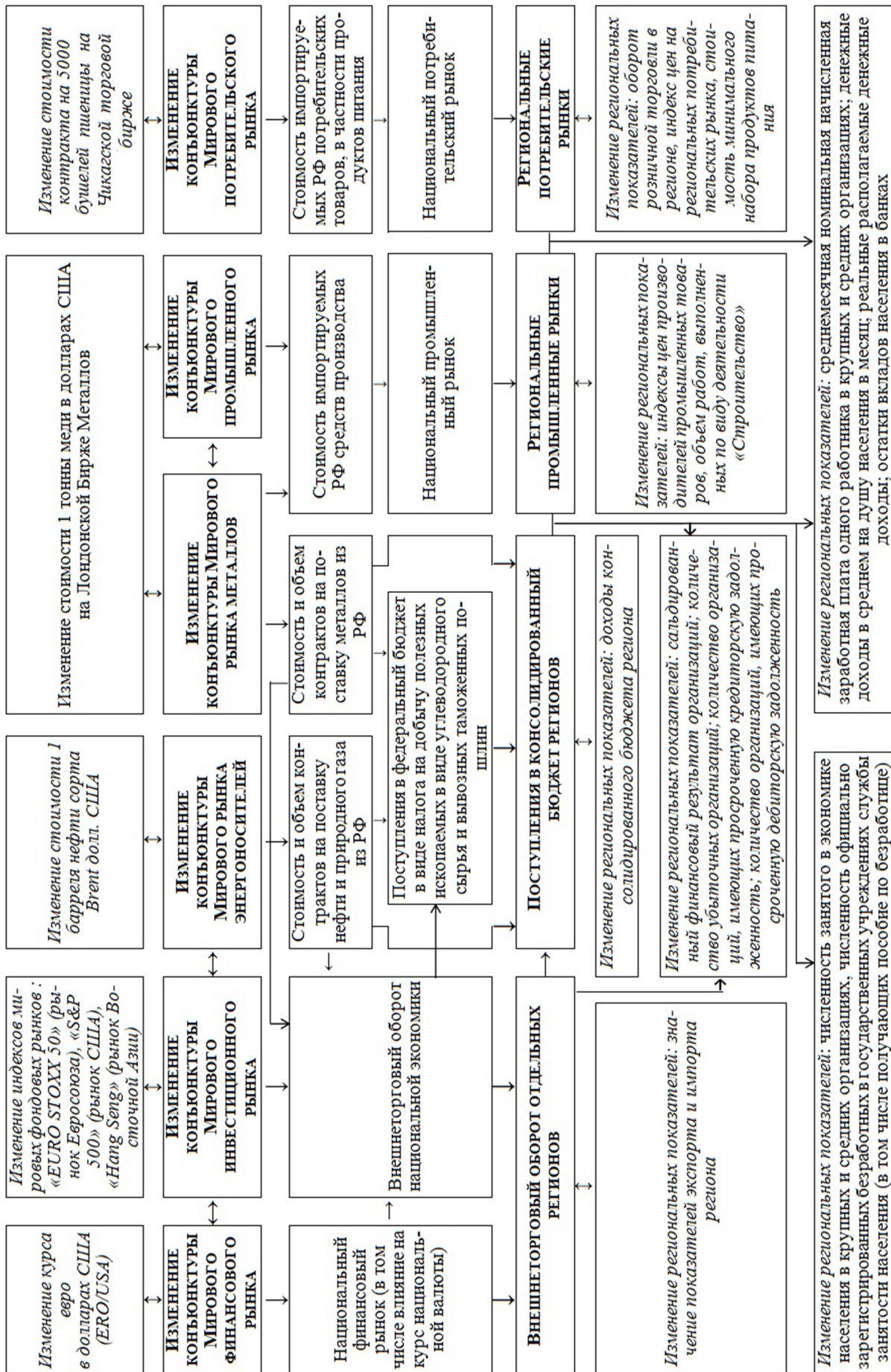


Рис. 1. Каналы воздействия изменений конъюнктуры мировых рынков на региональные процессы

— влияние изменения конъюнктуры мировых рынков на развитие социально-экономических процессов на региональном уровне в силу дифференциации территориально-климатического и экономического положения регионов РФ имеет неравномерный и отдаленный во времени характер;

— текущее состояние экономической ситуации в отдельных регионах определяется последствиями изменений мировой конъюнктуры, произошедшими задолго до текущего периода;

— корреляция уровня социально-экономического развития в отдельных регионах с динамикой внешнеэкономической ситуации определяется комплексом факторов мировой экономики.

Учет влияния изменений конъюнктуры мировых рынков на региональные социально-экономические процессы базируется на концепции экономических циклов, широко изученной как отечественными учеными, в частности в работах Н.В. Кондратьева [19], так и в трудах зарубежных авторов, в частности в работах Р. Фрисч [20], и включает в себя четыре этапа:

1) определение комплекса показателей, изменения которых отражают влияние процессов мировой экономики на региональный уровень;

2) выявление лагов запаздывания реакции региональных процессов на изменение конъюнктуры мировых рынков;

3) оценка силы и периода запаздывания реакции региональных социально-экономических процессов на изменение мировой экономики;

4) разработка рекомендаций.

Анализ показателей мировой экономики [18], позволил сформировать систему базовых показателей, изменение которых идентифицирует ключевые мировые тренды.

1. *Тенденции мирового рынка энергоресурсов отражаются через изменение цены 1 барреля нефти сорта Brent в долл. США.* Зависимость между тенденциями российской экономики и динамикой цен на рынке нефтепродуктов обуславливается тем, что поступления в бюджет от экспорта нефти и газа составляют большую часть внутреннего валового продукта России.<sup>1</sup> Рыночная цена стоимости 1 барреля нефти со-

рта Urals<sup>2</sup>, экспортируемого из России, определяется исходя из стоимости эталонного европейского сорта нефти Brent. Расчет стоимости природного газа базируется на рыночной цене нефти с лагом в полгода.<sup>3</sup> Таким образом, в рамках данного исследования цена барреля сорта нефти Brent является достаточным показателем, отражающим общие тенденции мирового рынка энергоресурсов.

2. *Тенденции мирового финансового рынка отражаются через изменение двух показателей: стоимости одной тройской унции золота в долл. США (Comex.GC) и курса евро в долл. США (ERO/USA).* Резервные фонды большинства развитых стран, в том числе России<sup>4</sup>, включают в себя золотые запасы, что объясняется их исторической ролью как инструмента стабилизации национальных экономик в кризисные периоды. Расчеты по экспортным и импортным операциям России производятся в одной из валют пары «ERO/USD». Следовательно, изменение курсов данных валют влияет как на экспортные доходы, так и на расходы, связанные с импортом товаров.

3. *Тенденции мирового рынка инвестиций отражаются через следующие фондовые индексы: S&P 500, EURO STOXX 50, Hang Seng Index.* Современные тенденции рынка инвестиций США отражаются через динамику индекса S&P 500, который показывает изменения стоимости акций 500 крупнейших американских корпораций в ключевых отраслях экономики.<sup>5</sup> Инвестиционный климат еврозоны характеризуется, кроме прочего, динамикой индекса EURO STOXX 50, отражающего положение 50 крупнейших европейских компаний в 12 странах.<sup>6</sup> Важным инвестиционным рынком, оказывающим влияние на российскую экономику, является азиатский инвестиционный рынок, который характеризуется динамикой Hang Seng Index (HSI). Показатель HSI является основным индикатором положения на рынке 34 эмитентов, которые составляют 65 % от общей капи-

<sup>2</sup> Контракты на нефть. [Электронный ресурс]. URL: <http://www.rts.ru/ru/forts/commodity/oil/> (дата обращения 07.10.2015).

<sup>3</sup> ОАО «Газпром». [Электронный ресурс]. URL: <http://www.gazprom.ru> (дата обращения 07.10.2015).

<sup>4</sup> Центральный банк Российской Федерации [Электронный ресурс]. URL: <http://www.cbr.ru> (дата обращения 07.10.2015).

<sup>5</sup> London Metal Exchange [Электронный ресурс]. URL: <http://www.lme.com> (дата обращения 08.10.2015).

<sup>6</sup> TOXX Limited [Электронный ресурс]. URL: <http://www.stoxx.com> (дата обращения 08.10.2015).

<sup>1</sup> Влияние мировых цен, добычи и экспорта нефти на рынок [Электронный ресурс]. URL: <http://www.rway.ru/txt.asp?txt=1693&tp=1> (дата обращения 09.10.2015).

Таблица 1

Карта временных сдвигов по показателю «базовый индекс потребительских цен» по Челябинской области в системе базовых мировых показателей

Временной лаг запаздывания / показатель*	Курс валютной пары «евро / долл. США»	Стоимость барреля нефти сорта Brent в долл. США	Фондовый индекс «S&P 500»	Фондовый индекс «EURO STOXX 50»	Фондовый индекс «Hang Seng»	Контракт на 1 бушель пшеницы на Чикагской торговой бирже в долл. США	Стоимость 1 т меди на Лондонской Бирже металлов в долл. США	Стоимость тройской унции золота в долл. США
36 месяцев	-0,2835	0,5493	-0,2217	-0,6624	-0,5388	0,5562	0,5262	0,7187
35 месяцев	-0,3723	0,5484	-0,2391	-0,7229	-0,5822	0,5911	0,5065	0,6916
34 месяцев	-0,4579	0,4653	-0,1747	-0,7454	-0,5638	0,5610	0,4116	0,6299
...	...	...	...	...	...	...	...	...
2 месяца	-0,7460	-0,1325	0,5125	0,6379	0,3247	-0,4564	-0,2896	-0,4453
1 месяц	-0,8190	-0,1197	0,4930	0,6463	0,3448	-0,4611	-0,2756	-0,4144
Нет смещения	-0,8579	-0,1003	0,4647	0,6382	0,3511	-0,4334	-0,2575	-0,3784
$ K_{\max} $	-0,8579	0,5493	0,6253	-0,7454	-0,5822	0,5911	0,5262	0,7187
$T_{ K_{\max} }$	0	36	15	34	35	35	36	36

\* Где  $|K_{\max}|$  — модуль наибольшего значения линейной корреляции анализируемого регионального показателя и  $i$ -го мирового показателя достигаемого при  $t$  месяцев временного лага;  $T_{|K_{\max}|}$  — временной лаг в мес., при котором достигается соответствующий наибольший коэффициент корреляции по  $i$ -му мировому показателю.

тализации фондовой биржи Гонконга<sup>1</sup> — крупнейшей инвестиционной площадки азиатского сектора мировой экономики.

4. *Тенденции мирового рынка продовольствия отражаются через стоимость на Чикагской торговой бирже фьючерсного контракта на 5000 бушелей пшеницы.* Российская экономика характеризуется, с одной стороны, высоким уровнем импорта продуктов питания [21], а с другой — занимает одно из ведущих мест по экспорту зерна.<sup>2</sup> Изменение стоимости пшеницы идентифицирует изменение ситуации на рынке растительных продовольственных продуктов, а также косвенно идентифицирует динамику рынка продовольственных продуктов животного происхождения (посредством учета изменений стоимости на кормовые культуры). Показатель CBOT Wheat является общепринятым финансовым инструментом на мировом рынке продовольственных товаров.<sup>3</sup> Следовательно, стоимость одного бушеля пшеницы на Чикагской торговой бирже (CBOT Wheat) определяет доходы России от экспорта зерна и одновременно является индикатором ценового уровня на рынке питания.

<sup>1</sup> Hong Kong Exchanges. [Электронный ресурс]. URL: <http://www.hkex.com.hk> (дата обращения 08.10.2015).

<sup>2</sup> Мировой рынок зерна. Основные производители и потребители. [Электронный ресурс]. URL: <http://ria.ru/economy/20090519/171568829.html> (дата обращения 15.07.2016).

<sup>3</sup> CME Group Inc. [Электронный ресурс]. URL: <http://www.cmegroup.com> (дата обращения 15.07.2016).

5. *Тенденции мирового промышленного рынка в целом, и мирового рынка металлов в частности, отражаются через динамику показателя «цена одной тонны меди в долл. США» на Лондонской бирже металлов.* Традиционным индикатором тенденций тяжелой промышленности в целом, и металлургической отрасли в частности, выступает стоимость одной тонны меди [1]. Так как общепризнанным мировым центром торговли металлургической отрасли является Лондонская биржа металлов (London Metal Exchange, LME)<sup>4</sup>, включение показателя «цена одной тонны меди в долл. США» на Лондонской бирже металлов в базовый перечень вполне логично.

Сформированная система базовых показателей может быть дополнена в соответствии с конкретными целями исследования.

Состав показателей регионального уровня определяется в соответствии с характером анализируемого регионального процесса, а также специфическими чертами региональной экономики, геополитическими и территориально-климатическими особенностями конкретного исследуемого региона России.

Для выявления временных лагов запаздывания, достигаемых при наиболее тесных взаимосвязях, проводится оценка тесноты связи между изменениями конкретного регионального показателя и системы базовых мировых

<sup>4</sup> London Metal Exchange [Electronic resource]. URL: <http://www.lme.com> (date of accesse 15.07.2016).

показателей методом корреляционного анализа. Инструментом структурирования результатов корреляционного анализа [22] является карта временных сдвигов (табл. 1), которая позволяет выделить лаги запаздывания отклика конкретных региональных процессов на изменение конъюнктуры мировых рынков.

Карта временных сдвигов позволяет выделить лаги запаздывания реагирования региональных социально-экономических процессов на изменения в конъюнктуры мировых рынков.

Максимальное смещение данных в рамках предлагаемой методики ограничивается периодом в три года. Данное временное ограничение объясняется трехлетним периодом бюджетного планирования. В случае проведения расчета на более длительные временные периоды необходимо было бы учесть фактор экономической цикличности мировой и региональной экономики.

Степень влияния на региональный показатель изменений показателей мировой экономики предлагается оценивать по формуле (1), определять лаг запаздывания регионального показателя на данные изменения предлагается определять по формуле (2):

$$K_p = \sum_{i=1}^n |K_{\max}^{it}| \cdot w^i, \quad (1)$$

$$T_p = \frac{\sum_{i=1}^n (|K_{\max}^{it}| \cdot T_{\max}^i)}{\sum_{i=1}^n |K_{\max}^{it}|}, \quad (2)$$

где  $|K_{\max}^{it}|$  — модуль наибольшего значения коэффициента линейной корреляции исследуемого регионального показателя с данными  $i$ -го показателя мировой экономики при числе месяцев запаздывания равному  $t$ ;  $w^i$  — это весо-

вой коэффициент, соответствующий  $i$ -му коэффициенту корреляции;  $T_{\max}^i$  — лаг запаздывания, советуемый наибольшему значению корреляции по  $i$ -му показателю мировой экономики.

Весовые коэффициенты ( $w^i$ ) определяются по правилу Фишберна [23], которое применимо при том условии, что нам не известна значимость исследуемых показателей, однако мы знаем, что показатели могут сформировать ряд согласно убыванию значимости. Показатель рассчитывается по следующей формуле:

$$w^i = \frac{2(N - r^i + 1)}{(N + 1)N}, \quad (3)$$

где  $r^i$  — ранг  $i$ -го показателя;  $N$  — количество показателей.

Дифференциация реакций экономики региона на внешнеэкономическое воздействие по силе и продолжительности отсрочки реакции (табл. 2) производится по двум критериям: теснота взаимосвязи (по шкале Чеддока [24]) и отсрочка реакции (с годовой периодичностью, исходя из бюджетного цикла Российской Федерации).

Особую ценность с точки зрения применения в управленческой практике имеет оценка взаимосвязи региональных процессов с изменениями мировой экономики, имеющая характеристику тесной и сильной реактивной реакции. Развитие региональных процессов, характеризующихся данными типами реакций, находится под сильным влиянием тенденций мировой экономики, может быть предупреждено путем анализа опережающих показателей мировой экономики, выявленных в ходе исследования. Завершающим этапом является разработка рекомендаций по управлению региональными процессами с учетом типа реакции (рис. 2).

Таблица 2

#### Классификация реакций региональных процессов на изменения показателей мировой экономики

Виды реакции регионального процесса на изменение показателей мировой конъюнктуры по критерию «теснота взаимосвязи»	Виды реакции регионального процесса на изменение показателей мировой конъюнктуры по критерию «скорость реакции»		
	быстрая (0–12 месяцев)	запаздывающая (13–24 месяцев)	смещенная (25–36 месяцев)
Слабая связь (коэффициент корреляции не выше 0,3)	слабая быстрая	слабая запаздывающая	слабая смещенная
Умеренная (коэффициент корреляции от 0,3 до 0,5)	умеренная быстрая	умеренная запаздывающая	умеренная смещенная
Тесная (коэффициент корреляции от 0,5 до 0,7)	тесная быстрая	тесная запаздывающая	тесная смещенная
Сильная (коэффициент корреляции выше 0,7)	сильная быстрая	сильная запаздывающая	сильная смещенная

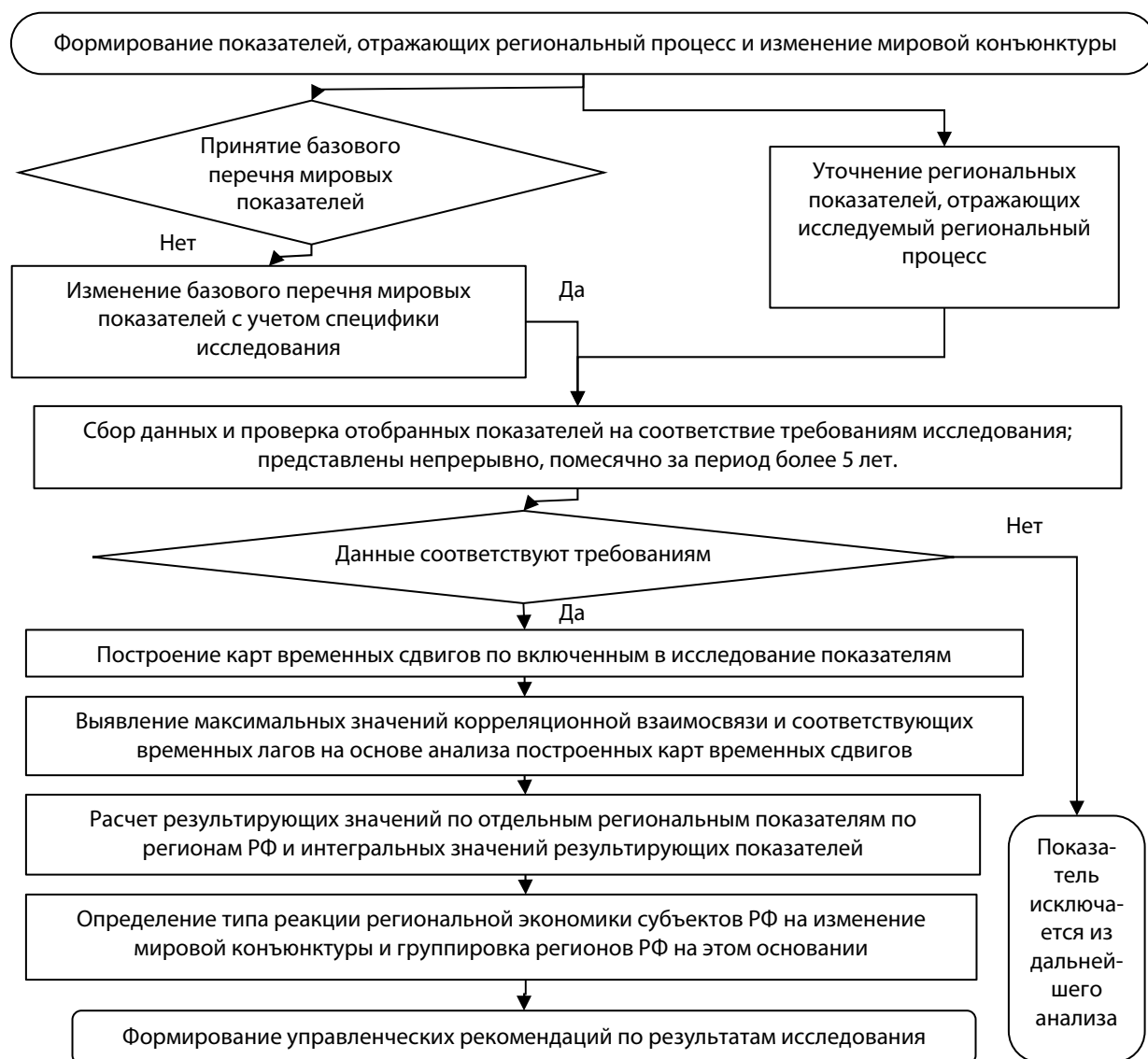


Рис. 2. Принципиальная схема формирования рекомендаций по управлению региональными процессами на основе анализа динамики мировых рынков

### Результаты

Апробация предложенного методического подхода к оценке влияния изменений конъюнктуры мировых рынков на региональные процессы была проведена на примере регионального процесса изменения уровня потребительских цен. Были исследованы данные по 83 субъектам Российской Федерации.

Выбор регионального процесса «изменение уровня потребительских цен» обусловлен значительной дифференциацией в уровнях цен в различных регионах. Данное положение подтверждается результатами исследований [7, 8]: наблюдается ярко выраженный разброс значения темпов роста потребительских цен в различных субъектах РФ. Авторы считают, что выявленная разобщенность по ценовому уровню не может быть объяснена лишь территориальным положением регионов, транспортной

удаленностью или приграничным статусом территории.

Среди показателей, предоставляемых официальными статистическими органами РФ (в частности, Федеральной службой государственной статистики), на наш взгляд, наиболее подходящим показателем для анализа изменений ценового уровня в отдельных регионах России является базовый индекс потребительских цен. Выбор данного показателя обуславливается также тем, что при его расчете исключаются факторы влияния, связанные с административными воздействиями и ценовыми факторами сезонного характера<sup>1</sup>.

<sup>1</sup> Индексы потребительских цен и средние цены на товары и услуги. [Электронный ресурс]. URL: [http://www.gks.ru/free\\_doc/new\\_site/prices/ipc\\_met.htm](http://www.gks.ru/free_doc/new_site/prices/ipc_met.htm) (дата обращения 15.07.2016).

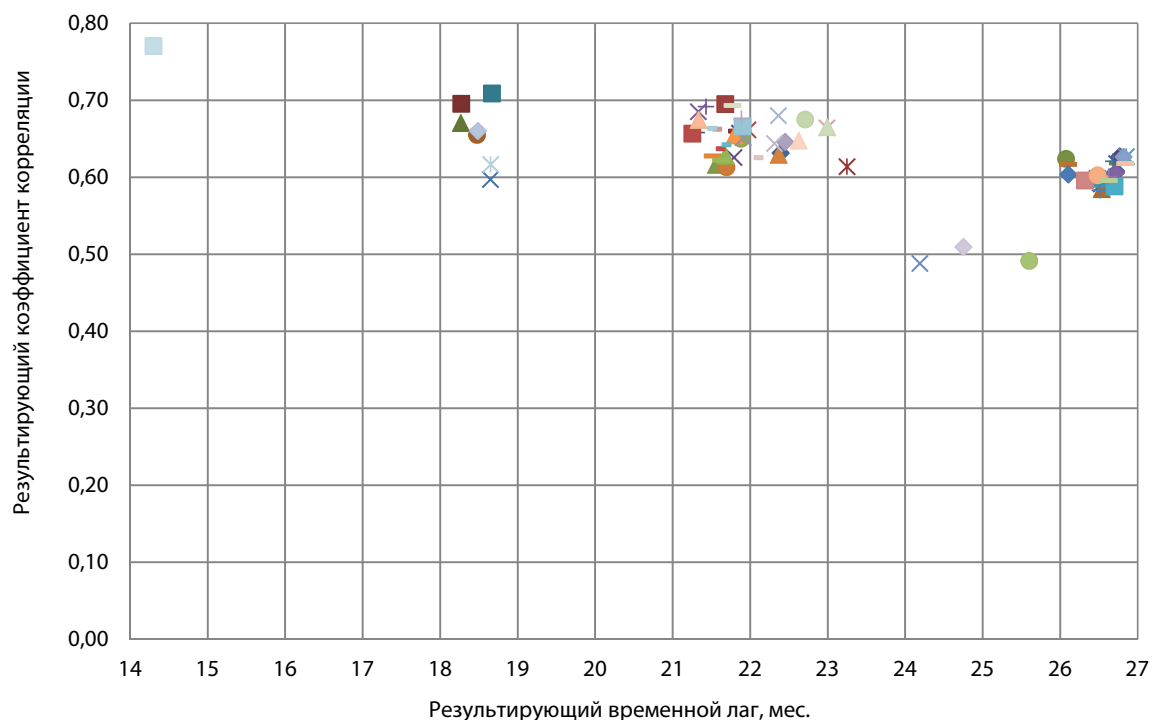


Рис. 3. Распределение результатов расчета тесноты и отсрочки реакции базового индекса потребительских цен в субъектах РФ на изменение мировых показателей

Таблица 3

Классификация реакций базового индекса потребительских цен в субъектах РФ на изменения показателей мировой экономики

Виды реакции регионального процесса на изменение показателей мировой конъюнктуры по критерию «теснота взаимосвязи»	Виды реакции регионального процесса на изменение показателей мировой конъюнктуры по критерию «скорость реакции»		
	быстрая до 12 мес.	запаздывающая 13–24 мес.	смещенная 25–36 мес.
Слабая связь корреляция не выше 0,3	Регионы отсутствуют	Регионы отсутствуют	Регионы отсутствуют
Умеренная корреляция от 0,3 до 0,5	Регионы отсутствуют	Республика Дагестан	Республика Калмыкия
Тесная корреляция от 0,5 до 0,7	Регионы отсутствуют	Республики: Адыгея, Бурятия, Карачаево-Черкесская, Коми, Татарстан, Чувашская. Край: Алтайский, Забайкальский, Камчатский, Ставропольский, Хабаровский. Автономные округа: Еврейская, Ненецкий, Ханты-Мансийский, Чукотский, Ярославская. Области: Амурская, Архангельская, Белгородская, Брянская, Владимирская, Калужская, Кемеровская, Костромская, Липецкая, Магаданская, Московская, Мурманская, Новгородская, Омская, Оренбургская, Орловская, Псковская, Рязанская, Саратовская, Сахалинская, Свердловская, Смоленская, Тамбовская, Тверская, Томская; Тюменская, Ульяновская	Республики: Алтай, Башкортостан, Ингушетия, Кабардино-Балкарская, Карелия, Марий Эл, Мордовия, Саха (Якутия), Северная Осетия, Тыва, Удмуртская, Хакасия, Чеченская. Край: Краснодарский, Красноярский, Пермский, Приморский. Области: Астраханская, Волгоградская, Вологодская, Ивановская, Иркутская, Калининградская, Кировская, Курганская, Курская, Ленинградская, Нижегородская, Новосибирская, Пензенская, Ростовская, Самарская, Тульская, Челябинская. Города федерального значения: Москва, Санкт-Петербург
Сильная корреляция выше 0,7	Регионы отсутствуют	Ямало-Ненецкий Автономный округ, Воронежская область	

Таблица 4

## Методические рекомендации по превентивным мерам воздействия на уровень потребительских цен

Тип реакции региона на изменение конъюнктуры мировых рынков	Идентификация необходимости вмешательства региональных властей в регулирование уровня потребительских цен		Методы воздействия на региональную экономику
	факторы	сроки	
Умеренная запаздывающая	Значительный и длительный рост индекса EURO STOXX 50	Через 1 год после периода идентификации негативных тенденций внешней среды	Методы косвенного регулирования: регулирование уровня максимальной заработной платы для компенсации роста цен; регулирование уровня цен через государственные закупки; регулирование уровня цен через региональные тарифы и сборы
Умеренная смещенная	Значительный и длительный рост индекса EURO STOXX 50. Значительное длительное снижение индекса CBOТ Wheat и стоимости тройской унции золота	При идентификации негативных тенденций мировой и национальной экономики, вмешательство в рыночные процессы рекомендуется реализовывать через 1,5 года	
Тесная запаздывающая	Значимое длительное падение индекса S&P 500. Значительное длительное снижение стоимости нефти сорта Brent, пшеницы на Чикагской бирже, стоимости меди на LME и тройской унции золота	Через 1 год после периода идентификации негативных тенденций внешней среды	
Тесная смещенная	Значимый длительный рост базового индекса потребительских цен в регионах группы реакции «тесная запаздывающая»	При идентификации негативных тенденций мировой и национальной экономики, вмешательство в рыночные процессы рекомендуется реализовывать через 1,5 года	
Сильная запаздывающая	Значимое длительное падение индекса S&P 500, стоимости меди на LME и стоимости тройской унции золота	Через 1 год после периода идентификации негативных тенденций внешней среды	

Информационной базой исследования послужили данные Федеральной службы государственной статистики<sup>1</sup> за период с января 2009 г. по июнь 2015 г., что позволило выявить различные ценовые реакции в субъектах России на изменения конъюнктуры мировых рынков.

Для проведения исследования был определен следующий состав мировых показателей, достоверно отражающий изменения мировой конъюнктуры и соответствующий специфике исследования: цена одной тонны меди в долларах США на Лондонской бирже металлов; цена одного барреля нефти сорта Brent в долларах США; значение фондовых индексов EURO STOXX 50, Hang Seng, S&P 500; стоимость одной тройской унции золота (в долларах США); курс евро в долл. США; цена одного фьючерсного контракта на 5000 бушелей пшеницы на Чикагской торговой бирже.

<sup>1</sup> Федеральная служба государственной статистики [Электронный ресурс]. URL: <http://www.gks.ru> (дата обращения 15.07.2016).

В ходе исследования были построены 83 карты временных сдвигов, которые позволили выявить, что общей тенденцией для всех субъектов РФ являются тесная и сильная взаимосвязь с курсом доллара США (коэффициент корреляции от 0,77 до 0,9): либо вообще не имеющая смещение во времени, либо смещенная на 1–2 месяца, что можно воспринимать как погрешность расчета. Данная взаимосвязь объясняется негативными тенденциями в российской экономике, связанными с резким падением курса рубля по отношению к мировым валютам, вызвавшим мгновенный рост цен.

Вычисление тесноты связи базового индекса и временной отдаленности данной взаимосвязи с мировым экономическими показателями было произведено по формулам (1), (2). Анализ полученных результатов (рис. 3) позволил сделать вывод, что реакция экономик субъектов РФ на изменение мировой конъюнктуры происходит в целом со значительным запаздыванием.

При этом лаги запаздывания, отражающие время отклика экономического процесса

«изменение уровня потребительских цен» на внешнеэкономическое воздействие, различны для каждого региона. По результатам анализа скорости и силы реакции регионального процесса на изменения мировой конъюнктуры были выделены пять групп регионов (табл. 3).

Для превентивного влияния на экономическую ситуацию по результатам проведенного исследования были предложены практические рекомендации для каждой группы регионов (табл. 4).

Под значительным длительным снижением или значительным ростом авторы понимают изменение в направлении динамики показателя, сохраняющееся свыше 3 месяцев. Данный период в три месяца определен на основе методических материалов исследовательской компании The Conference Board [25], исследования которой признаются на мировом уровне крупными компаниями и политическими организациями.

Как известно, подходы к государственному регулированию экономики можно разделить на 2 ключевых группы методов: прямое регулирование, осуществляемое административными методами и косвенное регулирование,

осуществляемое через меры экономического воздействия [26]. Соответственно, выбор превентивных управленческих решений будет зависеть от тесноты взаимосвязи региональных экономических процессов с тенденциями изменений мировой экономики. Так, косвенные методы регулирования рекомендуется применять в случае, если реакция регионального процесса на изменение внешнеэкономической среды характеризуется как умеренная. Тогда как прямые методы регулирования экономики региона рекомендуется применять в случае, если аналогичная реакция характеризуется как тесная или сильная.

Предложенный в статье подход и приведенные результаты дают возможность обосновывать и формировать методическую базу для выявления тенденций негативных изменений в региональных процессах под влиянием внешней среды, что позволит органам власти субъектов РФ принимать управленческие решения превентивного характера. Предложенный методический подход может быть адаптирован для любого регионального процесса, что является дальнейшим направлением исследований авторов.

#### Список источников

1. *Murphy J. J.* Intermarket technical analysis: trading strategies for the global stock, bond, commodity, and currency markets. — New York: Wiley finance editions, 1991. — 283 p.
2. Кризисная экономика современной России. Тенденции и перспективы / А. Абрамов, Е. Апевалова, Е. Астафьева и др.; науч. ред. Е. Т. Гайдар — М.: Проспект, 2010. — 656 с.
3. *Дементьев В. Е., Новикова Е. С., Устюжанина Е. В.* Место России в глобальных цепочках создания стоимости // Национальные интересы. Приоритеты и безопасность. — 2016. — № 1 (334). — С. 17–30.
4. *Кудрин А. Л.* Влияние доходов от экспорта нефтегазовых ресурсов на денежно-кредитную политику России // Вопросы экономики. — 2013. — № 3. — С. 4–19.
5. Реиндустриализация экономики России или продолжение либерального курса / С. Д. Валентей, С. М. Белозерова, С. В. Бушмин и др. // Федерализм. — 2015. — № 1 (77). — С. 7–56.
6. *Гагарина Г. Ю., Чайникова Л. Н.* Пространственный аспект экономического роста России и его инновационная составляющая // Научно-технические ведомости Санкт-Петербургского политехнического университета. — 2015. — 1 (211). — С. 18–32. — (Экономические науки).
7. *Зубаревич Н. В.* Регионы России. Неравенство, кризис, модернизация. — М.: Независимый институт социальной политики, 2010. — 160 с.
8. *Данилова И. В., Резепин А. В.* Реализация политики инфляционного таргетирования в России. Дифференциация региональных условий // Вестник ЮУрГУ. — 2010. — № 7 (183) — С. 11–19. — (Экономика)
9. *Jantsch J.* Duct Tape Marketing Revised and Updated: The World's Most Practical Small Business Marketing Guide. — Nashville: Thomas Nelson Inc, 2011. — 304 p.
10. *Kotler P., Armstrong G.* Principles of marketing, 15Ed. — New Jersey: Prentice Hall, 2013. — 720 p.
11. Влияние мирового финансового кризиса на экономику / Ж. Богетич, К. Шмитс, С. Титов и др. // Рынок ценных бумаг России. — 2009. — № 3 (73) — С. 15–22.
12. *Гусев М. С., Широков А. А.* Два кризиса. Сравнительный анализ событий 1998 и 2008–2009 годов // Проблемы прогнозирования. — 2009. — № 1. — С. 3–20.
13. *Malliaris A. G.* Global Monetary System: Its Weaknesses and the Role of the IMF, the EU and NAFTA // The North American Journal of Economics and Finance. — 2002. — Vol. 13. — № 1. — P. 72–92.
14. *Гринчель Б. М., Назарова Е. А., Кошкарлова О. И.* Социально экономическая дифференциация регионов России // Труды Карельского научного центра РАН. — 2013. — № 5. — С. 64–76.
15. *Гранберг А. Г.* Экономическое пространство России. Вечные проблемы, трансформационные процессы, поиск стратегий // Экономическое возрождение России. — 2004. — № 1. — С. 16–22.

16. Блинкин М. Я., Сарычев А. В. К вопросу о преодолении территориальной разобщенности. Проблемы обеспечения транспортной связности // Преодоление территориальной и информационной разобщенности Стратегия-2020 [Электронный ресурс]. URL: [http://ria.ru/strategy2020\\_docs/20110315/354211835.html](http://ria.ru/strategy2020_docs/20110315/354211835.html) (дата обращения: 10.02.2015).
17. Keynes J. M. The General Theory of Employment, Interest and Money. — London : Macmillan, 1936. — 403 p.
18. Савельева И. П., Цало И. М. Методический подход к анализу и прогнозированию региональных процессов с учетом перспективного влияния изменений мировой экономики // Вестник ЮУрГУ. — 2012. — № 44 (303) — С. 44–48. — (Экономика и менеджмент).
19. Кондратьев Н. Д. Большие циклы конъюнктуры и теория предвиденная. Избранные труды. — М. : ЗАО «Издательство “Экономика”», 2002. — 617 с. (Международный фонд Н. Д. Кондратьева)
20. Frisch R. Propagation problems and impulse problems in dynamic economics. — London : In Economic Essays in Honor of Gustav Cassel, 1933. — 20 p.
21. Коровкин И. Проблемы импорта сельскохозяйственной продукции и продовольственная безопасность России // Международный сельскохозяйственный журнал. — 2011. — № 6. — С. 36–39.
22. Dougherty C. Introduction to Econometrics, 3Ed. — Cypress : Oxford Academ, 2001. — 352 p.
23. Терова И. К. Статистические методы построения обобщенных оценок воспроизводственного процесса развития хозяйствующего субъекта // Научные записки НГУЭУ. — 2007. [Электронный ресурс]. URL: [http://nsaem.ru/Science/Publications/Science\\_notes/Archive/2007/2/371.pdf](http://nsaem.ru/Science/Publications/Science_notes/Archive/2007/2/371.pdf). (дата обращения: 10.02.2015).
24. Floyd J. E. Statistics for economists: a beginning. — Toronto: University of Toronto. 2010. — 292 p.
25. Business Cycle Indicators Handbook. — New York : The Conference Board, 2001. — 156 p.
26. Данилова И. В., Лыжина Е. В. Эволюция взглядов на государственное регулирование развития регионов // Вестник Южно-Уральского государственного университета. — 2006. — № 12 (67). — С. 237–243. — (Экономика).

### Информация об авторах

**Екимова Ксения Валерьевна** — доктор экономических наук, директор ОНЦ «Финансы», Российский экономический университет им. Г. В. Плеханова (Российская Федерация, 115093, г. Москва, Стремянный пер., 36; e-mail: [ekimovak2003@yandex.ru](mailto:ekimovak2003@yandex.ru)).

**Савельева Ирина Петровна** — доктор экономических наук, заведующий кафедрой «Маркетинг и Менеджмент», Южно-Уральский государственный университет (Российская Федерация, 454080, г. Челябинск, пр. им. В. И. Ленина, 76; e-mail: [ips60@mail.ru](mailto:ips60@mail.ru)).

**Цало Илья Маркович** — кандидат экономических наук, доцент кафедры «Маркетинг и менеджмент», Южно-Уральский государственный университет (Российская Федерация, 454080, г. Челябинск, пр. им. В. И. Ленина, 76; e-mail: [7863926@mail.ru](mailto:7863926@mail.ru)).

For citation: *Ekonomika regiona* [Economy of Region]. — 2016. — Vol. 12, Issue 3. — pp. 670–683

**K. V. Yekimova<sup>a)</sup>, I. P. Savelyeva<sup>b)</sup>, I. M. Tsalo<sup>b)</sup>**

<sup>a)</sup> Plekhanov Russian University of Economics (Moscow, Russian Federation)

<sup>b)</sup> South Ural State University (Chelyabinsk, Russian Federation) e-mail: [7863926@mail.ru](mailto:7863926@mail.ru)

### Assessment of the Impact of the Changes in the Situation of the World Markets on the Regional Processes

*This article describes the issues of the influence of world economy on the development of regional processes. The nature of the dependence of the modern domestic economy on the trends of the world raw material markets is considered. The heterogeneity of the regional processes to the changes of the world environment indicators is revealed. The channels of the influence of the world market trends changes on the regional processes are investigated. The analysis of the world economy indicators has allowed to create a system of basic indicators whose change reflects the tendencies of the world economy. The offered methodological approach to the assessment of the reaction of the regional processes to the changes in the world market trends is based on the economic cycle concept. The methodological tools include the maps of the time shifts allowing to define the time lag of the retardation of the reaction of certain regional processes to the changes in world economy; the model of the evaluation of the influence of the world economy indicators on the regional process, based on the correlation analysis; the differential matrix of the reactions of regional processes to the changes in world market trends, which enables to group them according to the reaction speed and its value. The authors present the fundamental recommendations for the regional processes management based on the world market dynamics analysis. The approbation of the methodological tools was carried out in the terms of the “Consumer prices level changes” and covered the regional process across 83 regions of Russia. They were classified by the speed and the value of the reaction of the consumer prices level to the changes of world market trends. The research has determined the factors and time limits for necessary involvement of regional authorities into the regulation of the consumer prices level. The selection of the implemented method of the direct and indirect regulation of the consumer prices level is substantiated. The developed methodological approach can be applied for the substantiation of preventive management decisions at the regional level.*

**Keywords:** regional processes, world market trends, world market of energy resources, transmission mechanism, channels of impact of the world environment, time lags, differentiation of regional processes reactions, level of consumer prices, classification of the subject entities of the Russian Federation, management decisions of preventive nature

### References

1. Murphy, J. J. (1991). *Intermarket Technical Analysis: Trading Strategies for the Global Stock, Bond, Commodity, and Currency Markets*. New York: Wiley Finance Editions, 283.
2. Abramov, A., Apevalova, E., Astafieva, E. et al. (2010). *Krizisnaya ekonomika sovremennoy Rossii. Tendentsii i perspektivy [Crisis economy of modern Russia: trends and prospects]*. In: E. T. Gaydar (Ed.) Moscow: Prospekt Publ., 656.
3. Demytyev, V. E., Novikova, E. S. & Ustyuzhanina, E. V. (2016). Mesto Rossii v globalnykh tsepkakh sozdaniya stoimosti [The place of Russia in global chains of value creation]. *Natsionalnyye interesy. Priority i bezopasnost [National interests: priorities and safety]*, 1(334), 17–30.
4. Kudrin, A. L. (2013). Vliyaniye dokhodov ot eksporta neftegazovykh resursov na denezhno-kreditnyuyu politiku Rossii [Effect of income from the export of oil and gas resources on the monetary policy of Russia]. *Voprosy ekonomiki [Questions of economy]*, 3, 4–19.
5. Valentey, S. D., Belozerova, S. M., Bushmin, S. V. et al. (2015). Reindustrializatsiya ekonomiki Rossii ili prodolzhenie liberalnogo kursa [Re-industrialization of the Russian economy and the continuation of the liberal course]. *Federalizm [Federalism]*, 1(77), 7–56.
6. Gagarina, G. Yu. & Chaynikova, L. N. (2015). Prostranstvennyy aspekt ekonomicheskogo rosta Rossii i ego innovatsionnaya sostavlyayushchaya [The spatial aspect of Russia's economic growth and its innovative component]. *Nauchno-tekhnicheskie vedomosti Sankt-Peterburgskogo politekhnicheskogo universiteta [Scientific and technical sheets of the St. Petersburg Polytechnic University]*, 1(211), 18–32. (Series Economics).
7. Zubarevich, N. V. (2010). *Regiony Rossii: neravenstvo, krizis, modernizatsiya [Regions of Russia: the inequality crisis modernization]*. Moscow: Independent Institute for Social Policy Publ., 160.
8. Danilova, I. V. & Rezepin, A. V. (2010). Realizatsiya politiki inflyatsionnogo targetirovaniya v Rossii. Differentsiatsiya regionalnykh usloviy [Implementation of the policy of inflation targeting in Russia: differentiation of regional conditions]. *Vestnik YuUrGU [Bulletin of SUSU]*, 7(183), 11–19. (Series Economics).
9. Jantsch, J. (2011). *Duct Tape Marketing Revised and Updated: The World's Most Practical Small Business Marketing Guide*. Nashville: Thomas Nelson Inc, 304.
10. Kotler, P. & Armstrong, G. (2013). *Principles of Marketing, 15Ed*. New Jersey: Prentice Hall, 720.
11. Bogetich, Zh., Shmits, K., Titov, S. et al. (2009). Vliyaniye mirovogo finansovogo krizisa na ekonomiku [The impact of the global financial crisis on the economy]. *Rynok tsennykh bumag Rossii [Russian securities market]*, 3(73), 15–22.
12. Gusev, M. S. & Shirov, A. A. (2009). Dva krizisa. Sravnitelnyy analiz sobyitiy 1998 i 2008–2009 godov [Two crisis. Comparative analysis of the events in 1998 and 2008–2009]. *Problemy prognozirovaniya [Problems of Forecasting]*, 1, 3–20.
13. Malliaris, A. G. (2002). Global Monetary System: Its Weaknesses and the Role of the IMF, the EU and NAFTA. *The North American Journal of Economics and Finance*, 13(1), 72–92.
14. Grinchel, B. M., Nazarova, E. A. & Koshkarova, O. I. (2013). Sotsialno ekonomicheskaya differentsiatsiya regionov Rossii [Socio-economic differentiation of Russian regions]. *Trudy Karelskogo nauchnogo tsentra RAN [Proceedings of Karelian Research Centre of RAS]*, 5, 64–76.
15. Granberg, A. G. (2004). Ekonomicheskoye prostranstvo Rossii. Vechnyye problemy, transformatsionnyye protsessy, poisk strategiy [The economic space of Russia: the eternal problem, transformation processes, search strategies]. *Ekonomicheskoye vozrozhdenie Rossii [Economic revival of Russia]*, 1, 16–22.
16. Blinkin, M. Ya. & Sarychev, A. V. *K voprosu o preodolenii territorialnoy razobshchennosti. Problemy obespecheniya transportnoy svyaznosti [On the question of overcoming the territorial fragmentation (the problem of providing transport links)]*. Preodolenie territorialnoy i informatsionnoy razobshchennosti Strategiya-2020 [Overcoming the territorial fragmentation and information]. Retrieved from: [http://ria.ru/strategy2020\\_docs/20110315/354211835.html](http://ria.ru/strategy2020_docs/20110315/354211835.html) (date of access: 10.02.2015).
17. Keunes, J. M. (1936). *The General Theory of Employment, Interest and Money*. London : Macmillan, 403.
18. Savelyeva, I. P. & Tsalo, I. M. (2012). Metodicheskiy podkhod k analizu i prognozirovaniyu regionalnykh protsessov s uchytom perspektivnogo vliyaniya izmeneniy mirovoy ekonomiki [The methodical approach to the analysis and forecasting of regional processes taking into account long-term impact of changes in the world economy]. *Vestnik YuUrGU [Bulletin of SUSU]*, 44(303), 44–48. (Series Economics and Management).
19. Kondratyev, N. D. (2002). *Bolshie tsikly konyunktury i teoriya predvidennaya. Izbrannyye trudy [Big cycles conjuncture and anticipation theory. Selected works]*. Moscow: Ekonomika Publ., 617. (N. D. Kondratyev International Fund).
20. Frisch, R. (1933). *Propagation Problems and Impulse Problems in Dynamic Economics*. London: In Economic Essays in Honor of Gustav Cassel, 20.
21. Korovkin, I. (2011). Problemy importa selskokhozyaystvennoy produktsii i prodovolstvennaya bezopasnost Rossii [Problems of imports of agricultural products and Russian food security]. *Mezhdunarodnyy selskokhozyaystvennyy zhurnal [International agricultural journal]*, 6, 36–39.
22. Dougherty, S. (2001). *Introduction to Econometrics, 3Ed*. Cypress: Oxford Academ, 352.
23. Terova, I. K. (2007). *Statisticheskie metody postroeniya obobshchennykh otsenok vosproizvodstvennogo protsessa razvitiya khozyaystvuyushchego subekta [Statistical methods for constructing the generalized estimates of the reproduction*

*process of the economic entity*]. Nauchnye zapiski NGUEU [NSUEM Scientific Notes]. Retrieved from: [http://nsaem.ru/Science/Publications/Science\\_notes/Archive/2007/2/371.pdf](http://nsaem.ru/Science/Publications/Science_notes/Archive/2007/2/371.pdf). (date of access: 10.02.2015).

24. Floyd, J. E. (2010). *Statistics For Economists: A Beginning*. Toronto: University of Toronto, 292.

25. *Business Cycle Indicators Handbook*. (2001). New York: The Conference Board, 156.

26. Danilova, I. V. & Lyzhina, E. V. (2006). Evolyutsiya vzglyadov na gosudarstvennoye regulirovanie razvitiya regionov [The evolution of views on the state regulation of development of the regions]. *Vestnik Yuzhno-Uralskogo gosudarstvennogo universiteta [Bulletin of the South Ural State University]*, 12(67), 237–243. (Series Economics).

### Authors

**Kseniya Valeryevna Yekimova** — Doctor of Economics, Head of the Educational and Scientific Center “Finance”, Plekhanov Russian University of Economics (36, Stremyanny Side St., Moscow, 115093, Russian Federation; e-mail: ekimovak2003@yandex.ru).

**Irina Petrovna Savelyeva** — Doctor of Economics, Head of the Department of Marketing and Management, South Ural State University (76, Lenina Ave., Chelyabinsk, 454080, Russian Federation; e-mail: ips60@mail.ru).

**Ilya Markovich Tsalo** — PhD in Economics, Associate Professor, Department of Marketing and Management, South Ural State University (76, Lenina Ave., Chelyabinsk, 454080, Russian Federation; e-mail: 7863926@mail.ru).